



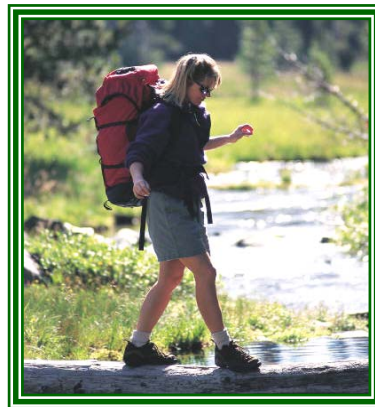
Magyarország-România
Határon Átnyúló Együtműködési
Program 2007-2013
Programul De Cooperare
Transfrontalieră
Ungaria-România 2007-2013

Két ország, egy cél, közös siker!
Două țări, un scop, succes comun!

HURO/1001/138/2.3.1 "THNB"

„Talent has no Borders”/„Talentul este fără frontiere”

Geografie-Turism



**Realizat în cadrul proiectului „Talentul este fără frontiere”
HURO/1001/138/2.3.1, finanțat din fondurile Programului de
Cooperare Transfrontalieră Ungaria-România 2007-2013**

**Conținutul acestui material nu reprezintă în mod necesar poziția oficială a
Uniunii Europene.**

www.huro-cbc.eu

www.hungary-romania-cbc.eu



Európai Unió

Európai Regionális Fejlesztési Alap

Uniunea Europeană

Fondul European de Dezvoltare Regională

1. „Geografia și turism pentru tineret” program tematic profesional de dezvoltare a capacității și plan de elaborare - cercetare

Ore	Conținutul programului tematic profesional de dezvoltare a capacității
1.-2.	„Geografia și turism pentru tineret” program tematic profesional de dezvoltare a capacității și plan de elaborare - cercetare
3.-4.	Schița geografiei fizice a Ungariei și a României
5.-6.	Schița geografiei istorice și geografiei umane a Ungariei și a României
7.-8.	Schița geografiei fizice a județului Szabolcs-Szatmár-Bereg (Ungaria) și a județului Satu Mare (România)
9.-10.	Schița istoriei și geografiei umane a județului Szabolcs-Szatmár-Bereg (Ungaria) și a județului Satu Mare (România)
11.-12.	Geografia și istoria reședințelor de județ: Nyíregyháza (jud.Szabolcs-Szatmár-Bereg) și Satu Mare (jud. Satu Mare)
13.-14.	Turismul pentru tineret în sistemul de turism. Tipurile turismului pentru tineret.
15.-16.	Formele caracteristice ale turismului pentru tineret în școlile Eötvös Gyakorlóiskola (Nyíregyháza) și Școala Gimnazială Nr. 10 (Satu Mare)
17.-18.	Potențialul turistic și obiectivele turistice ale județelor Szabolcs-Szatmár-Bereg (Ungaria) și Satu Mare (România)
19.-20.	Potențialul turistic și obiectivele turistice ale reședințelor de județ Nyíregyháza (jud. Szabolcs-Szatmár-Bereg) și Satu Mare (jud. Satu Mare)
21.-22.	Proiectare de program și traseu turistic pentru turismul pentru tineret a jud.Szabolcs-Szatmár-Bereg
23.-24.	Proiectare de program și traseu turistic pentru turismul pentru tineret a jud. Satu Mare
25.-26.	Proiectare de program și traseu turistic pentru Nyíregyháza (jud. Szabolcs-Szatmár-Bereg)
27. -28.	Proiectare de program și traseu turistic pentru Satu Mare (jud. Satu Mare)
29.-30.	Adunarea și evaluarea rezultatelor proiectului de geografie și turism pentru tineret

1. „Geografia și turism pentru tineret” program tematic profesional de dezvoltare a capacității și plan de elaborare – cercetare (Elevii participanți vor utiliza și complecta noțiunile geografice noi în cadrul orelor de geografie vor utiliza literatura de specialitate și vor face cercetări în bibliotecă (arhivă). Elevii participanți în cadrul activităților individuale și pe grupe vor fi conectați prin internet și vor utiliza webul și e-learningul!) (1-2)

2. Schița geografiei fizice a Ungariei și a României (Poziția geografică, poziția regională, limite geografice, aspectele reliefului, caracteristicile climatice, hidrografia, elementele biopedogeografice, rezervațiile (ocrotite) naturale) (3-4)

3. Schița geografiei istorice și geografiei umane a Ungariei și a României (formarea poporului și statului, etapele importante a dezvoltării socio-istorice, caracteristicile importante ale societății) (5-6)

- 4.** Schița geografiei fizice a județului Szabolcs-Szatmár-Bereg (Ungaria) și a județului Satu Mare (România) (Poziția geografică, poziția regională, limite geografice, aspectele reliefului, caracteristicile climatice, hidrografia, elementele biopedogeografice, rezervațiile (ocrotite) naturale) (7-8)
- 5.** Schița geografiei istorice și geografiei umane a județului Szabolcs-Szatmár-Bereg (Ungaria) și a județului Satu Mare (România) (formarea județelor, etapele comune și diferite de dezvoltare socio-istorice, caracteristicile societății județelor) (9-10)
- 6.** Geografia și istoria reședințelor de județ: Nyíregyháza (jud.Szabolcs-Szatmár-Bereg) și Satu Mare (jud. Satu Mare) (Poziția geografică, influența teritorială – transfrontalieră – regională, trecutul și prezentul istoric și geografia umană privind municipiile) (11-12)
- 7.** Turismul de tineret în sistemul de turism. Tipurile turismului de tineret. (Noțiunea de turism pentru tineret, istoricul acestuia și formele precedente (mișcarea pionerească și de cercetași și formele actuale ale turismului de tineret), turismul de tineret în sistemul de turism (tipologia turismului), turismul de tineret ca o formă specifică al turismului, tipurile specifice ale turismului de tineret, noi tendințe și efecte în turismul de tineret, interacțiunile între factorii mediului înconjurător și turismul de tineret, aspectele internaționale ale turismului de tineret) (13-14)
- 8.** Formele turismului de tineret în școlile Eötvös Gyakorlóiskola (Nyíregyháza) și Școala Gimnazială Nr. 10 (Satu Mare) (Programul și sistemul turistic pentru tineret din școli, activitățile practice de turism de tineret din instituții, caracteristicile programelor turistice de tineret din școli) (15-16)
- 9.** Potențialul turistic și obiectivele turistice ale județelor Szabolcs-Szatmár-Bereg (Ungaria) și Satu Mare (România) (Enumerarea, colectarea și sistematizarea obiectivelor turistice naturale, enumerarea, colectarea și sistematizarea obiectivelor turistice antropice, clasificarea și ierarhizarea obiectivelor din punct de vedere turistic) (17-18)
- 10.** Potențialul turistic și obiectivele turistice ale reședințelor de județ Nyíregyháza (jud. Szabolcs-Szatmár-Bereg) și Satu Mare (jud. Satu Mare) (Nyíregyháza și Satu Mare: poziția geografică, caracteristicile fizico-geografice, dezvoltarea istorico-socială, caracteristicile societății, relațiile de parteneriat, potențialul turistic) (19-20)
- 11.** Proiectare de program și traseu turistic pentru turismul de tineret a jud.Szabolcs-Szatmár-Bereg (Propunere (proiectare) de excursii județene tematice în jud. Szabolcs-Szatmár-Bereg, proiectare trasee pentru turismul de tineret în jud. Szabolcs-Szatmár-Bereg, propunere de trasee și programe de activitate transfrontalieră ale județelor Szabolcs-Szatmár-Bereg și Satu Mare) (21-22)
- 12.** Proiectare de program și traseu turistic pentru turismul de tineret a jud. Satu Mare (Propunere (proiectare) de excursii județene tematice în jud. Satu Mare, proiectare trasee pentru turismul de tineret în jud. Satu Mare, propunere de trasee și programe de activitate transfrontalieră ale județelor Szabolcs-Szatmár-Bereg și Satu Mare) (23-24)

13. Proiectare de program și traseu turistic pentru Nyíregyháza (jud. Szabolcs-Szatmár-Bereg) (Proiectarea unui traseu și program de activitate care includ principalele obiective turistice din Nyíregyháza) (25-26)

14. Proiectare de program și traseu turistic pentru Satu Mare (jud. Satu Mare) (Proiectarea unui traseu și program de activitate care includ principalele obiective turistice din Satu Mare) (27-28)

15. Adunarea și evaluarea rezultatelor proiectului tematic profesional de dezvoltare a capacității geografice și turism pentru tineret (29-30)

2. Schița geografiei fizice a Ungariei și a României

Ungaria se desfășoară în Europa Centrală, în Bazinul Carpatic, este o țară continentală, neavând ieșire la mare. Vecinii țării sunt: Slovacia în nord, Ucraina în nord-est, România în est și sud-est, Serbia și Croația în sud, Slovenia în sud-vest, Austria în vest.

Ungaria este pe emisfera estică între meridianele de 16° și 23° și pe emisfera nordică între paralelele de 45° și 49° astfel se situează aproape în centrul Europei, în Bazinul Carpatic. Apare la aproape egale distanțe față de extremitățile continentului: Oceanul Atlantic și Munții Urali, Marea Mediterană și Marea Nordului. Marea cea mai apropiată este Marea Adriatică la aproximativ 300 de km.



Suprafața teritorială este de 93 036 km², cu această suprafață se găsește în mijlocul clasamentului dintre țări.

Lungimea totală a graniței este de 2246 km, din care 679 km cu Slovacia, 137 km cu Ucraina, 453 km cu România, 164 km cu Serbia, 355 km cu Croația, 102 km cu Slovenia și 356 km cu Austria se învecinează.

Majoritatea teritoriului se găsește la altitudini sub 200 de m, cu toate că pe teritoriul Ungarie se găsesc mai mulți munți cu altitudini medii, dar numai 2% din suprafața țării apare la înălțimi de peste 300 de m. Punctul cel mai înalt este Vârful Kékes cu 1014 m, iar punctul cu altitudinea cea mai scăzută cu 77,6 m se găsește în apropierea râului Tisa în județul Csongrád.

Cea mai importantă resursă naturală a țării o constituie solul cu grad de fertilitate variată. Din suprafața țării 70% este folosită pentru culturi agricole și din care 72% este teren arabil.

Pe teritoriul Ungariei nu sunt mari diferențe altitudinale, punctul cel mai jos de 75,8 m apare la sud de Szeged (Gyálarét), punctul cel mai înalt fiind Vârful Kékes cu 1014 m, în Munții Mátra. Ungaria poate fi divizată în șase regiuni fizico-geografice, aceste regiuni de la vest la est sunt: Alpokalja, Kisalföld, Dunántúli-dombság, Dunántúli-középhegység, Alföld, Északi-középhegység. În cadrul celor 6 macroregiuni găsim 35 de regiuni medii, 65 grupe de regiuni mici în care în total sunt 227 microregiuni.

(Alföld: *Dunántúli Alföld: Mezőföld, Sárköz, Dráva-mellék, Duna–Tisza köze: Kiskunság, Jászság, Pesti-síkság, Hevesi-sík, Borsodi - Mezőség. Felső-Tisza-vidék: Bodroghöz, Tiszahát, Szatmári-síkság Tiszántúl: Körös–Maros köze, Körös-vidék, Kis - Sárret, Nagy - Sárret, Nagyunság, Hortobágy, Hajdúság, Nyírség.*)



Pe teritoriul Ungariei apar trei zone climatice, ce influențează starea vremii, astfel zona temperată estică, zona oceanică-atlantică, masa de aer polară și influența mediterană din sud - sudvest. Temperatura medie anuală variază între +8 -11 °C, cu variații termice relativ mari de 20–25 °C. Orele însorite în cadrul unui an variază 1700 – 2100 ore, astfel în zona de câmpie (Alföld) sunt cele mai ridicate și în munți cele mai scăzute, acest factor este foarte important pentru agricultură. Precipitațiile medii anuale variază între 500–1000 mm, pe câmpii (Alföld) 500–600 mm, în zona montană 800–1000 mm. Direcția generală a vântului este de nord-vest.

Bazinul Carpatic aproape în întregime aparține de bazinul hidrografic al Dunării. Ungaria este bogată în ape curgătoare și lacuri dar și în ape subterane cu caracter termal, fiind zona cea mai bogată în ape termale din Europa. Apele subterane folosite cu scopuri balneare depășesc chiar 70°C.

Dunărea constituie axa principală din rețeaua hidrografică a Ungariei. Are lungime totală de 2850 de km, din care 417 km pe teritoriul țării. Principalul afluent este Tisa cu 962 de km din care 584,9 km pe teritoriul Ungariei (Afluenții din partea stângă a Tisei sunt Turul, Someșul cu o lungime de 250 de km de la Dej, sectorul pe teritoriul Ungariei 51,5 km, Crasna cu lungime totală de 193 de km din care 46 de km în Ungaria). Lacul cu cea mai mare suprafață din Europa Centrală și astfel și din Ungaria este Lacul Balaton, 594 km², acesta fiind urmat de Lacul Tisa 127 km² (este cel mai mare lac artificial din Ungaria), Lacul Fertő pe care Ungaria îl împarte cu Austria, suprafața din Ungaria este de 75 km² și Lacul Velencei cu o suprafață de 24,2 km², din care 10,1 km² este acoperit cu stuf.

Fauna Ungariei este foarte bogată, una dintre cea mai bogată din Europa.pentru ocrotirea florei și faunei au fost create 10 parcuri naționale, 38 de regiuni ocrotite, 142 rezervații naturale, 1 monument natural (Aggtelek - Rudabánya-Szendrő alapszelvények) și 1125 zone naturale ocrotite de autoritățile locale, în total pe 816 008 hectare. Pe lângă aceste zone ocrotite apar numeroase parcuri, păduri, munți lacuri, cursuri de râuri, mlaștini și peșteri formează comoara naturală ocrotită a

Ungariei. În mai multe localități au fost create parcuri botanice (dendrologice) și grădini zoologice cu animale speciale (Parcul Zoologic Sóstó de la Nyíregyháza).

România (ungurește România) se desfășoară în partea central-estică a Europei, capitala țării este București. Vecinii țării sunt: Ucraina în nord și parțial în est, Moldova în nord-est, Marea Neagră în sud-est, Bulgaria în sud, Ungaria și Serbia în vest.



Relieful țării este dominat de lanțul carpatic, vârfurile cele mai înalte trec peste 2500 de m, vârful cel mai înalt este Moldoveanu (2544 m), în Munții Făgăraș. La sud de Carpați în Oltenia, Muntenia și Moldova sunt dealuri și podișuri, înconjurate spre exterior de câmpii largi și fertile de origine fluviatilă.

Granița țării cu Bulgaria și Serbia în mare parte este formată din fluviul Dunărea. Dunărea colectează râul Prut care dă granița cu Moldova.

Dintre apele curgătoare Dunărea este cea mai importantă, sectorul românesc al Dunării este de peste 1000 de km. La intrare în țară formează Strâmtoarea Cazanelor, după care se lărgește, în acest sector a fost creat Sistemul Hidroenergetic și de Navigație Porțile de Fier. În continuare formează granița naturală a țării, trece printr-o zonă de câmpie. Înainte de vărsare se desparte pe trei brațe formând o deltă. Delta Dunării este o rezervație naturală bogată în păsări și pești. O mare parte din deltă este zonă mlăștinoasă acoperită cu stuf. Fluviul este important în transportul naval și astfel în transportul de mărfuri.

Apele curgătoare din România sunt colectate de Dunăre, dintre care mai importante sunt: Tisa, Mureș, Siret, Olt, Jiu, Prut, Someș, Timiș și Crișurile.

Cel mai mare lac este Lacul de acumulare Bicaz. Alte lacuri importante: Lacul Vidraru și Lacul Vidra. Dintre lacurile naturale: Lacul Sfânta Ana – lac format în crater vulcanic sau Lacul Roșu – format prin surparea unui pinten montan în Carpații Orientali. În Carpații Meridionali sunt numeroase lacuri glaciare.

În partea vestică a țării este caracteristic climatul continental umed, dincolo de Carpați și în depresiunile intramontane găsim climat continental uscat, cu secete frecvente. Climatul în zona Carpaților este condiționată de înălțimea munților.

În România găsim cea mai bogată vegetație (floră) din Europa. Fauna: în zona carpatică este o populație bogată în urși, lupi, râsuri, vulturi, vulpi și capre negre. În zona de câmpie sunt: vulpi, șoareci, arici. Animalele în perioada iernii, sărace în hrană ajung și la marginea orașelor. Pești: păstrăv, somn, știucă, crap, cosac.

În prezent aproximativ 10 000 km² (5% din suprafața țării) este suprafață ocrotită. Parcuri Naționale: Apuseni, Cheile Bicazului, Hășmașul Mare, Călimani, Ceahlău, Piatra Craiului, Retezat. Patrimoniu mondial: Delta Dunării este o rezervație a biosferei recunoscută de UNESCO, satele cu bisericile fortificate din Transilvania (de cultură/1993), Mănăstirea Horezu (de cultură/1993), bisericile (mănăstirile) din nordul Moldovei (de cultură/1993), fortificațiile Dacia din Munții Hațeg (de cultură/1999), centrul istoric al orașului Sighișoara (de cultură/1999), bisericile din lemn din Maramureș (de cultură/1999).

Exerciții:

1. Prezentarea fizico-geografică a Ungariei
2. Prezentarea fizico-geografică a României
3. Compararea fizico-geografică ale celor două state

3. Schița geografiei istorice și geografiei umane a Ungariei și României

Ungaria: formarea statului maghiar este legată de triburile maghiare din Bazinul Carpatic. După acest moment istoria Ungariei timp de 1000 de ani a fost identică cu istoria Bazinului Carpatic. De la întemeierea statului maghiar până la 1918 istoria maghiarilor a însemnat și istoria Regatului Maghiar, cu toți cetățenii acestuia. Istoria de 900 de ani a Regatului Maghiar în mare parte a timpului s-a desfășurat în bazinul Carpatic, excepție făcând cei 150 de ani de dominație otomană. (începând cu 1918 sau oficial 1920 încheierea tratatului de pace de la Trianon suprafața teritorială a statului maghiar s-a restrâns asupra centrului Bazinului Carpatic. Pe lângă aceasta istoria maghiarilor include și istoria populației maghiare rămasă în afara teritoriului Ungariei și istoria emigranților maghiari din diferite state)

Întrebările de bază ale istoriei maghiarilor sunt legate de originea turcă sau finougrică, aceste dezbateri sunt caracteristice și astăzi. Cei care susțin originea finougrică subliniază apartenența de `Europa arhaică` iar cei care vor să dovedească originea turcă evidențiază trecutul bogat și glorios și legătura cu popoarele orientale.



Strămoșii noștri în campaniile de obținerea prăzii au ajuns în Bazinul Carpatic. Au văzut în câmpiile înconjurate de munți, un loc prielnic pentru trecerea la un trai sedentar. În anul 895 sub conducerea lui Árpád prin Trecătoarea Vereckei majoritatea maghiarilor a sosit în noua patrie. Strămoșii noștri au ajuns repede până la Alföld și au ocupat teritoriile Garam-Dunăre.

Principele Géza s-a orientat spre occident a trimis plenipotențieri la Otto I. împăratul Imperiului Roman și a cerut preoți creștini și călugări, această muncă a fost finalizată de fiul său (Sfântul) Ștefan I. – fondatorul statului maghiar. Ștefan – cu numele păgân de Vajk – în anul 1000 cu sprijinul și ajutorul lui Otto III. a cerut și a primit coroană de la papa Silvestru II. și astfel Regatul Maghiar a fost în rândul statelor creștine. După formarea Regatul Maghiar au urmat lupte interne: răscoalele păgânilor, luptele pentru tron, la sfârșitul secolului al 11-lea popularul rege cavaler (Sfântul) Ladislau I. a consolidat statul maghiar creștin și a ocupat Croația în anul 1091. Urmașul lui Coloman I. a lărgit autoritatea asupra orașelor din Dalmația. Regatul Maghiar a fost ocupat de Hoarda Albastră condusă de Batu kan, în cadrul expansiunii spre vest al Imperiului Mongol în 1241 – 1242, după care repede au părăsit teritoriul țării. În urma invaziei tătarilor jumătatea populației țării a murit sau au fost răpiți ca sclavi. `Al doilea

Întemeietorul` Bela IV. în zona adriei (Trau) a supraviețuit invazia tătarilor și a ordonat construirea cetăților de piatră. Toate fundamentele cetățile din Ungaria au fost construite în această epocă. În această perioadă a fost construită cetatea medievală din Buda cu toate că reședințele regelui au fost la Esztergom și Székesfehérvár.

În anul 1301 a murit ultimul rege din dinastia lui Árpád, au urmat lupte pentru putere care au slăbit țara, la final dinastia Anjou a ajuns la putere și în secolul al 14-lea au rămas la tron. Primul rege Anjou Carol Robert a centralizat puterea regală. În timpul lui Ludovic I. numit cel Mare țara a avut întinderea cea mai mare. Capitala regilor Anjou a fost Visegrád.

În secolul al 15-lea Regatul Maghiar a devenit o putere importantă din Europa. În perioada domniei lui Sigismund de Luxemburg și Matei Corvin viața culturală s-a dezvoltat devenind o putere culturală din Europa.

Capitala țării a devenit Buda, cu renumita curte regală (epoca renașterii) a lui Matei Corvin. Matei a fost urmat pe tron de regii din dinastia Jagello. În secolul al 16-lea a venit amenințarea invaziei otomane care a sfârșit pentru o perioadă lungă statutul de mare putere și de independența statală a Ungariei.

În lupta de la Mohács (1526) armata otomană a biruit armata nobililor maghiari, pe câmpul de luptă a căzut regele Ludovic II. și majoritatea nobililor maghiari. După 1541 Regatul Maghiar a fost divizat în trei: partea cea mai mare a Ungariei contemporane aparținea de Imperiul Otoman, Slovacia și teritoriul la vest de Dunăre a fost sub dominație habsburgică și Transilvania sub ocupație otomană. Această situație a statornicit timp de 150 de ani. Nobilii maghiari din zonele de ocupație otomană au emigrat pe teritoriile Regatului Maghiar sau în Transilvania.

Împărații habsburgici în Regatului Maghiar au promovat o politică absolutistă și au încercat de a priva nobilii de drepturile vechi și astfel s-a format o mișcare de rezistență. În teritoriile cu dominație otomană perioadele de pace și cele de război s-au alternat. Nobilii au trecut la o viață militară și au construit adevărate fortărețe. Vitejii maghiar au apărat aceste fortărețe împotriva armatei otomană. Astfel de exemple au fost cetățile de la Eger, Drégelypalánk, Szigetvár și Esztergom.

În perioada dominației otomane majoritatea localităților au dispărut datorită ravagiilor provocate de războaie, și în a doua jumătate a secolului al 17-lea au rămas doar câteva orașe care s-au organizat pentru autoapărare, restul teritoriului a devenit pustiu. Catastrofa a fost cauzată mai ales de războaiele sângeroase provocate de soldații mercenari angajați de Habsburgi. În a doua jumătate a secolului al 17-lea încercările eroice ale lui Miklós Zrínyi de a organiza alungarea turcilor din țară și unificarea țării tăiată în bucăți de contopitori. În răscoala lui Wesselényi (1670) nobilii Regatului Maghiar s-au opus Habsbugilor dar această încercare a fost descoperită și revanșată. Thököly Imre în 1678 s-a aliat cu turcii împotriva Habsburgilor pentru a porni o mișcare revoluționară dar și această încercare a fost ștearsă.

La sfârșitul secolului al 17-lea armata creștină sub conducerea habsburgică a reușit să recâștige teritoriile Regatului Maghiar medieval din dominația otomană, cu excepția zonei Timișului. Acest lucru a fost pecetluit de tratatul de pace de la Karlovici. Tot la

sfârșitul secolului Transilvania a fost reanexată Ungariei (Regatului Maghiar), dar a rămas separat administrativ și a fost condus de principele numit de rege. Începând cu această perioadă totalitatea Regatului Maghiar aparținea de Imperiul Habsburgic. Mișcarea de independență al lui Francisc Rákóczi II. a fost înăbușită și a fost încheiată cu pacea de compromis de la Satu Mare (1711). Pe parcursul secolului al 18-lea Habsburgii au colonizat mulți germani astfel întărind dominația lor.

Revoluția națională s-a dezvoltat pe plan politic și cultural, în prima jumătate a secolului al 19-lea Széchenyi István a promovat o mișcare de revoluție națională care a fost numit epoca reformelor. În această perioadă începe modernizarea limbii și ridicarea limbii maghiare la nivel literar, și după sesiunea parlamentară din 1844 limba maghiară a devenit limba oficială a țării.

În urma revoluției naționale din 1848 a fost constituit primul guvern independent condus Batthyány Lajos care a modernizat societatea, astfel legile din aprilie au desființat privilegiile nobililor și iobăgia. După retragerea ilegală a constituției maghiare de către casa Habsburgică, sub conducerea lui Kossuth Lajos a fost declanșat un război de independență. Dintre revoluțiile europene din 1848 cu cea mai mare longevitate războiul de independență maghiar a stat pe picioare și Habsburgii doar cu ajutorul Rusiei au reușit să înăbușească. Pe baza noțiunii de `popor-națiune` în epoca reformelor, luptele războiului de independență, deceniile de rezistență pasivă după pierderea războiului au ajutat maturizarea națiunii maghiare.

După pierderea războiului de independență au urmat represiuni din partea Habsburgilor; întemnițări, executări și o dictatură de peste două decenii. Înțelegerea din 1867 între Austria și Ungaria sub conducerea lui Deák Ferenc a pus bazele Monarhiei Austro-Ungare (un sistem dualist), astfel pe lângă puterea regală constituțională a existat o democrație parlamentară.

Perioada dualistă de jumătate de secol este numit `pacea fericită`. Simbolurile emblematice ale acestei ere a fost cuplul regal Franz Joseph (1867–1916) și soția Elisabeta („Sisi”). Politica liberalistă a fost caracteristică, și în 1868 ministrul cultelor Eötvös József a promovat legea minorităților etnice (prima dată pe lume) și legea școlilor populare. În următoarele decenii țara a cunoscut o perioadă de dezvoltare, pe plan industrial, comercial, științific și artistic. Societatea s-a dezvoltat cu pași mari ajungând la nivelul societăților occidentale. În anul 1873 prin unirea localităților Buda, Pest și Óbuda apare noua capitală Budapesta, care a înregistrat cea mai mare creștere în Europa, în douăzeci de ani numărul populației s-a dublat și a devenit o metropolă.

Gradul mare de asimilare a minorităților etnice, mai ales populației de origine germană a ajutat formarea clasei burgheză. În această dezvoltare trebuie să amintim și rolul evreilor, în urma atmosferei liberaliste aproximativ un milion de evrei au imigrat în țară din Europa de Est. Când în Europa de Vest s-a răspândit antisemitismul, pe teritoriul Ungariei legea XLII. a fost acceptat egalitatea religiei mozaice.

Clasa burgheză a devenit mai puternică și în urma revoluției industriale rapide modernizarea economie și societății au avut ca efect ajungerea țăranimii în mizerie, în sărăcie cumplită. Nevoiașii proletari au migrat spre centrele urbane, industriale și au

fost absorbiți de fabricile și uzinele cu dezvoltare intensă. Cealaltă masă a populației rurale au devenit țărani pe moșiile mari capitaliste. Sute de mii de nevoiași au ales calea emigrației și au încercat norocul în Statele Unite ale Americii.

În Primul Război Mondial Ungaria s-a aliat cu Austria și Germania și soldații maghiari au luptat pe fronturile străine din Rusia și Italia pierzând sute de mii soldați pe câmpul de luptă. Politica externă anglo-franceză a încercat destabilizarea Monarhiei Austro-Ungare prin sprijinul mișcărilor naționaliste. Deodată cu înfrângerea Monarhiei Austro-Ungare, 28 octombrie 1918 a izbucnit o revoluție, în frunte cu Károlyi Mihály și a fost format un guvern democrat. În urma declarației de la Eckartasau a regelui Carol IV. din 13 noiembrie instituția monarhială a încetat, și pe 16 noiembrie a fost declarată Republica Populară Ungaria.

Guvernul republicii nu a reușit să mențină suprafața teritorială a Regatului Maghiar pentru că statele vecine Cehia, România, Serbia au cerut teritoriile locuite de etnicii slovaci, români și slavi. Vecinii noștri au beneficiat de sprijinul puterilor Antante și a urmat o intervenție militară pentru divizarea Ungariei. Majoritatea teritoriilor țării a ajuns sub control francez, român și sârb. Acest lucru a avut ca consecință căderea guvernului Károlyi, și în partea țării controlată de maghiari comuniștii au ajuns la putere. Asemenea Uniunii Sovietice recent formată și în Ungaria s-a instalat dictatura proletară cu o durată de o jumătate de an. La început au fost succese militare dar înconjurați de dușmani conducerea militar - comunistă a suferit înfrângere și tot teritoriul țării a fost invadat de trupele forțelor Antante.

Suprafața Monarhiei Austro - Ungare după Primul Război Mondial a fost divizată în mai multe state și în urma tratatului de pace de la Trianon două treime din teritoriul Regatului Maghiar și jumătate din populația de etnie maghiară a ajuns la vecinii Ungariei. În urma tratatului Regatului Maghiar din cei 325 411 km² suprafața țării a scăzut la 92 963 km². Populația țării în 1910 a fost 20 886 487 locuitori și după tratat a coborât la 7 615 117 locuitori.

În perioada interbelică (1 martie 1920 – 15 octombrie 1944) guvernatorul Regatului Maghiar a fost Miklós Horthy și sub conducerea lui a funcționat o democrație parlamentară, o renaștere a sistemului din perioada dualistă. Nobilii au ținut în mână puterea politică, în frunte cu Bethlen István și Teleki Pál dar după 1930 apar și elemente burghezo-civice pe paleta politică. Liderii politici au propus o revizie teritorială, dar după marea recesiune mondială extrema dreaptă a câștigat forță și toată conducerea s-a decalat la dreapta.

Ca urmare a politicii revizioniste Ungaria a încheiat o alianță, prima dată cu Italia fascistă și cu Germania nazistă care a devenit principalul partener economic al Ungariei. Această alianță a dat roade și întregirea teritorială aproape s-a materializat: în Slovacia 1938, în Ucraina 1939, în Transilvania 1940 și în Serbia 1941. Ungaria în alianță cu Italia, Germania și Japonia a intrat în al Doilea Război Mondial.

Armata maghiară a luptat pe frontul estic în atacul Germaniei din Rusia și a suferit mari pierderi omenești. În politica internă a acceptat cerințele germane și a format legi pentru discriminarea și căderea din drepturi ai evreilor și în 1944 sute de mii de evrei au fost deportați în lagăre de exterminare.

Guvernul lui Horthy văzând că înfrângerea germană se apropie a încercat să rupă alianța cu Axa și să se alăture de Aliații, dar aceasta încercare a eșuat și germanii au invadat țara. Horthy a fost forțat să demisioneze și partidul extremist Nyilas sprijinit de naziști a ajuns la putere. În urma teroarei Nyilas mii de civili au murit. În iarna anului 1944-45 frontul de război a trecut pe tot teritoriul Ungariei și armata sovietică au alungat trupele germane din țară și au invadat Ungaria. Mulți civili au căzut în luptele, cea mai distrugere a însemnat asediul Budapestei.

Ungaria în urma celui de al Doilea Război Mondial a pierdut jumătatea de milion de victime civili și militari, la care se adaugă sutele de mii exterminați în lagăre. Infrastructura țării a fost distrusă complet, cea mai mare parte a tezaurului național a fost jefuită de germani și sovietici. Teritoriile revizuite au fost pierdute și populația civilă de etnie maghiara din statele vecine a suferit represiuni (în Slovacia pierderea cetățeniei și deportare, în Ucraina deportare în lagăre de muncă, în Serbia vărsări de sânge).

Reconstrucția țării și democrația parlamentară de câțiva ani a fost urmat de venirea la putere a comuniștilor, sprijiniți de Uniunea Sovietică, cei care au ajuns la putere printr-o fraudă electorală și au introdus sistemul partidului politic unic. După 1950 conducătorii în frunte cu Mátyás Rákosi au promovat dictatura totalitară stalinistă, cei sute de mii care nu au acceptat sistemul creat au fost chinuți și executați.

Revoluția din 1956 a fost o încercare unică a poporului maghiar de a scăpa de dictatura stalinistă și de invazia sovietică. Imre Nagy a ajuns primul ministru și în cadrul revoluției a rupt alianța cu Pactul de la Varșovia, a declarat neutralitatea țării și a șters sistemul partidului politic unic. Revoluția a fost biruită de armata sovietică și a fost format noul guvern sub conducerea lui János Kádár, a fost reintrodus sistemul partidului politic unic. În zilele tulbure după încheierea revoluției aproximativ o sută de mii de persoane emigrează în vest, Imre Nagy și mai mulți lideri ai revoluției au fost executați de noul regim politic, în 1963 a urmat amnistie.

Perioada de cinci ani de represiune a fost urmat de destindere politică. Dictatura comunistă a lui Kádár a fost mai puțin dură, cu toate că a acceptat conducerea sovietică, economia dirijată a `blocului de est`, dar a păstrat legături strânse cu câteva țări din occident și în perioada Războiului Rece. Pentru consolidarea țării au primit ajutoare străine, ce a cauzat creșterea datoriilor externe, mai ales după recesiunea cauzată de prețul petrolului din 1973.

În 1989 după căderea regimului comunist actul principal a fost declararea celei de a Treia Republici Ungare (23 octombrie 1989) și alegerile parlamentare, prezidențiale și democratice locale libere din 1990. Schimbările politice nu au ușurat criza și problemele economice, restructurarea instituțiilor societății a necesitat timp mai lung.

Din 1990 Ungaria a făcut pași pentru integrarea în structurile NATO fapt care s-a îndeplinit în 1999. A participat de la început în intervențiile NATO din Afganistan, prima dată cu un contingent de medici militari, ulterior (2003) cu o companie de pușcași.

Ungaria a aderat la Uniunea Europeană începând cu 1 mai 2004. Din 2007 face parte din spațiul Schengen, prin urmare punctele de frontieră au fost desființate în zonele Ungaria - Austria, Ungaria – Slovenia și Ungaria – Slovacia.



România este populată din era arhaică, cele mai vechi atestări arheologice sunt de 24 000 de ani. Popoarele din această regiune au fost menționate prima dată de Herodot în 440 î.Hr. Când armata romană a ajuns la sud de Dunăre, la nord de fluviu triburi dacice trăiau. Istoricii români declară că dacii sunt strămoșii românilor. Dacia (teritoriul dacilor) ce s-a desfășurat în Oltenia și parțial în Transilvania, a fost ocupată de romani și transformată în provincie romană, în anul 87. Urmează o perioadă complicată, datorită popoarelor migratoare și Dacia a fost abandonată de romani în 271. Teoria daco-romană spune că cei aproape două sute de ani au fost suficienți pentru romanizarea populației

Diferite popoare migratoare au organizat state cu vitalitate scurtă în această zonă: goții, hunii, avarii, gepizii și maghiarii au controlat teritoriile extracarpatiche pentru o vreme.

Transilvania a fost trecut la Regatul Maghiar din secolul al 10-lea, Moldova și Țara Românească a fost proprietatea nomazilor: pecenegii, uzii, kumanii, până la sosirea tătarilor.

Românii – vlahii sunt menționați prima dată în secolul al 11-lea, pe teritoriul Peninsulei Balcanice, în zona Macedoniei de astăzi. În cronicile maghiare românii sunt menționați după invazia tătarilor. Începând cu secolul al 13-lea românii trăiau pe trei teritorii: Moldova, Țara Românească și în unele zone ale Transilvaniei. Denumirea lor în evul mediu era vlah (pronunțat vlah), din care provine în limba maghiară denumirea `oláh`.

Ei însuși au folosit denumirea de `ruman` din cuvântul `roman`. Originea lor este contestată, unii cercetători susțin că sunt descendenții romanilor sau urmașii populației romanizate din provincia Dacia. Aceste teorii sunt susținute de istoricii români și de istoricii din vest. Istoricii maghiari spun că poporul român are rădăcinile în inima Peninsulei Balcanice. Maghiarii au folosit denumirea de `oláh` pentru români până la

începutul secolului al 20-lea. Acest cuvânt a fost folosit pentru oamenii vorbitori de limbă neolatină.



Principatele formate în secolul al 14-lea din Moldova și Țara Românească au stat în raport de vasalitate cu Regatul Maghiar, ulterior au obținut suveranitatea și au păstrat acest statut până în secolul al 16-lea. A urmat trei sute de ani de dominație otomană dar au menținut autonomia internă.

În a doua jumătate a secolului al 19-lea datorită evenimentelor internaționale (războiul din Crimeea) Moldova și Țara Românească au devenit teritorii independente. Cele două principate în urma adunării naționale au ales ca domnitor pe Alexandru Ioan Cuza în anul 1859, și trei ani mai târziu 1862 înfăptuindu-se unirea celor două țări românești. Denumirea statului a devenit România, cu capitala la București, în cadrul Imperiului Otoman a avut statut autonom. Parlamentul a ales ca domnitor pe Carol de Hohenzollern în anul 1866. România a participat ca un aliat al Rusiei la războiul împotriva Turciei și după înfrângerea armatei turcă, în 10 mai 1877 au proclamat independența statului, ce a fost acceptat de marile puteri europene la tratatul de pace de la San Stefano. Domnitorul a fost ales primul rege al României, cu numele de Carol I. și a domnit până la anul 1914. Dobrogea de Sud aparținea Regatului Român unde a fost vila de vară regală la Balcik (actual aparține Bulgariei).

În evul mediu Transilvania aparținea Regatului Maghiar, din a doua jumătate a secolului al 16-lea apare Principatul Transilvania care avea statut autonom.

Transilvania intră la sfârșitul secolului 17-lea în componența Imperiului Austriac.

Începând cu anul 1867 pentru o jumătate de secol devine o regiune a Monarhiei Austro - Ungare.

Mutarea populației române a început în secolul al 13-lea, la sfârșitul secolului al 18-lea proporția etniei române a depășit 50% din populația totală. În acest secol pornește mișcarea națională de independență a românilor din Transilvania, în cadrul acestei aspirații putem aminti răscoala lui Horea și participarea românilor în armata imperială de la revoluția din 1848-1849.

Mișcarea națională a românilor a propus unirea românilor din regat și Transilvania. România a intrat în Primul Război Mondial (1916) în alianță cu Antanta și a atacat Monarhia Austro - Ungară prin pasurile din Carpații Meridionali. Armata secuilor a împiedicat înaintarea românilor și după sosirea trupelor austro-ungare-germane au fost alungați din Transilvania. La finele anului 1918 după prăbușirea politică și militară a Monarhiei Austro - Ungare au ocupat Transilvania și estul Ungariei. În luna august al anului 1919 în urma căderii republicii populare armata română a ajuns până la Budapesta, pe care doar în noiembrie a părăsit.

La încheierea Primului Război Mondial tratatul de pace a oferit României Transilvania, estul Banatului, partea de est din Alföld (Partium), o mare parte a Bucovinei, și cea mai mare parte a Basarabiei, sub ocupație ruso-țaristă, unde majoritatea populației era de etnie română. Cu toate că în alianța încheiată cu Antanta era precizată că România nu are voie să negocieze tratate de pace individuale, a fost încheiat totuși tratatul când armata austro-ungare-germane au pătruns în București

În anul 1940 România a cedat teritorii în favoarea Uniunii Sovietice, teritorii ce actual aparțin Republicii Moldovei și o mică parte Ucrainei. După al doilea tratat de la Viena, nordul Transilvaniei și Țara Secuilor a revenit Ungariei.

România a intrat în al Doilea Război Mondial, alături de Germania și a participat la mai multe atacuri de pe fronturile estice. Regimul Antonescu a venit la putere între 1940-1944, și a permis Gardei de Fier să trimită sute de mii de evrei și rromi în lagăre de exterminare. În cadrul celui de al Doilea Război Mondial au pierit circa 800 000 de civili și soldați români.

În 23 august 1944 armata sovietică a ajuns la granița țării și dictatura militară a prăbușit. Printr-un puci condus de rege România a ieșit din alianța cu Germania. Această ieșire a fost posibilă datorită faptului că Hitler avea încredere necondiționată în Antonescu și nu s-a asigurat pentru evitarea acestei posibilități – cum a făcut acest pas în cazul Ungariei. Prin această ieșire România a văzut speranța obținerii Transilvaniei, cu toate că a trebuit să renunțe în favoarea Uniunii Sovietice la teritoriile mai puțin importante Transnistria și Basarabia. România a terminat războiul în partea Aliaților, astfel a primit nordul Transilvaniei și Țara Secuilor. În perioada 1944 -1945 27 de divizii militare românești au luptat alături de trupele rusești pe teritoriul Ungariei.

După terminarea războiului țara a ajuns sub influența puternică a Uniunii Sovietice și a ajuns în `blocului de est`. Partidul comunist a ajuns la putere printr-o fraudă electorală. În era stalinistă sute de mii de persoane au ajuns în închisori datorită opoziției politice. În urma revoluției din Ungaria (1956) mulți simpatizanți maghiari din Transilvania au fost închiși și chinuți până la moarte. În urma acordului conducerii celor două state Uniunea Sovietică a retras trupele sovietice din România și dictatura a devenit mai destinsă. Dintre țările `blocului de est` doar aici n-a fost materie obligatorie studierea limbii ruse la școală. În perioada anilor 60 – 70 a pornit o dezvoltare economică și o bunăstare generală.

După retragerea trupelor sovietice România a început o politică externă independentă. În anii 60 a dezvoltat relații economice cu occidentul și a avut un rol important în

politica internațională; de exemplu a fost intermediar în conflictul arabo – israelian (1967) și a Orientului Apropiat și astfel a câștigat o reputație internațională.

Regimul ceaușist începe din 1965 sub conducerea lui Nicolae Ceaușescu care a arătat imagine falsă spre exterior dar în politica internă a creat un cult personal și a instalat dictatura totalitară. În dictatura ceaușistă a avut un rol important poliția secretă (Securitatea). Pentru menținerea nivelului de trai și bunăstarea, în anii 70 țara a apelat la credite de la IMF și Banca Internațională. Între 1977 și 1981 datoria externă a urcat repede de la 3 miliarde de dolari la 10 miliarde și astfel investitorii occidentali au încercat să democratizeze sistemul politic românesc. Ceaușescu a stopat aceste încercări de democratizare, și în anii 80 a apelat la restricții economice dure și a reușit să restituie creditele (1989), cu prețul adâncirii crizei economice și înșărăcirea populației.

Regimului ceaușist a luat sfârșit în urma revoluției din 22 decembrie 1989. Revoluția sângeroasă a avut ca rezultat înlăturarea regimului comunist. Soții Ceaușescu au fost executați și prin media toată lumea a văzut cum dispărea această eră neagră.

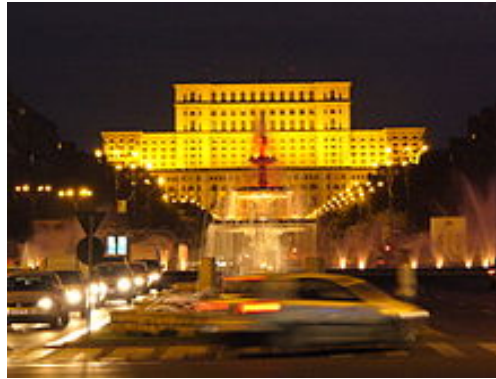
Frontul Salvării Naționale a ajuns la putere și a fost șters sistemul partidului politic unic, au urmat alegeri parlamentare libere și s-a instalat democrația în țară, cu toate că vechii comuniști au ajuns și în noul guvern democratic.

Liderii maghiari (Tókéş László, Sütő András, etc.) din Transilvania au avut rol important în mișcarea revoluționară și în tranziția democratică. Apare pe paleta politică Uniunea Democratică a Maghiarilor din România (UDMR), care după alegerile parlamentare libere a intrat în parlament și a devenit o forță politică importantă. Divergențele tăcute dintre maghiari și români a izbucnit în 1990, la tulburările de la Târgu Mureș.

În perioada 1990 – 1996 țara a fost guvernată de coaliția partidelor formată din Frontul Salvării Naționale, sub conducerea președintelui Ion Iliescu. La următoarele alegeri opoziția a câștigat și o nouă coaliție a guvernat România, în frunte cu liderul și astfel devenind președintele țării, Emil Constantinescu. În anul 2000 tabăra lui Iliescu a revenit la conducerea țării, și în mandatul lor România a aderat la NATO (2004).

Alegerile prezidențiale din 2004 au adus la cârmă țării pe Traian Băsescu, ca prim ministru a fost desemnat Călin Popescu-Tăriceanu, guvernul condus de el a fost sprijinit de coaliția formată din: Partidul Democrat, Partidul Național Liberal, Partidul Conservator și UDMR. În 2005 a fost semnat tratatul de aderare la Uniunea Europeană și aderarea a avut loc la 1 ianuarie 2007.

În 2008 Emil Boc a fost numit în scaunul de prim ministru dar peste un an a pierdut moțiunea de cenzură și a ajuns într-o situație complicată. La finele anului 2009 Traian Băsescu a fost reales cu scor strâns la conducerea țării și el l-a numit din nou pe Emil Boc în fruntea guvernului.



Exercitii:

1. Prezentarea istoriei Ungariei
2. Prezentarea istoriei României
3. Compararea istoriei celor două state

4. Schița geografiei fizice a județului Szabolcs-Szatmár-Bereg (Ungaria) și a județului Satu Mare (România)

Județul Szabolcs-Szatmár-Bereg: se desfășoară în nord-estul țării și este limitat de trei țări: Ucraina în nord-est, România în sud-est, Slovacia în nord, celelalte limite sunt date de județele Hajdú-Bihar în sud-vest și Borsod-Abaúj-Zemplén în nord. Suprafața teritorială a județului este de 5938 km², numărul populației este de 572 423 locuitori. Reședința județului este orașul Nyíregyháza. Localitățile extreme ale județului sunt: Zsurk (în raionul Záhony) în nord, Penészlek (în raionul Nyírbátor) în sud, Garbolc (în raionul Fehérgyarmat) în est și Tiszadob (în raionul Tiszavasvár) în vest.



Relieful județului este variat, apar dealuri și câmpii, pot fi divizate în două unități de relief: Câmpia Tisei Superioare (Felső-Tisza-vidék) și Câmpia Nyírség. Câmpia Nyírség este partea estică a Câmpiei Alföld și 78% se întinde pe teritoriul județului. Din subunitățile Câmpia Tisei Superioare (Felső-Tisza-vidék) Rétköz în totalitate, iar Câmpia Sătmáruului (Szatmári-síkság), Câmpia Bereg (Beregi-síkság) și Câmpia Ecedea (Ecsedi-láp) parțial se găsesc pe teritoriul județului. Punctul cel mai înalt al județului se găsește la Kaszonyi - hegy (240 m) dar este important și Hoportyó (183 m).

Câmpia Nyírség cu o suprafață de 5100 km² este a doua zonă ca mărime din Ungaria după Kiskunság, dintre câmpiile formate prin aluvionare fluvială, se înalță insular cu 20 – 30 și pe alocuri cu 50 de metri din teritoriile înconjurătoare. S-a format în perioada glacială prin sedimentarea aluviunilor transportate de râuri din munții din împrejurime. Aceste aluviuni pot avea grosime de 120 – 300 m și datorită scufundării periferiei Câmpiei Alföld direcția râurilor s-a schimbat. La formarea finală a regiunii a mai contribuit și relieful eolian astfel formarea nisipurilor migratoare care este forma de relief caracteristic zonei de la câteva centimetri până la 30 - 32 de metri grosime acoperă Câmpia Nyírség. Peisajul este bogat în formațiuni eoliene: șanțuri alungite în direcția vântului (yardanguri), creste, rămășițe din albiile unor râuri (vadi), etc; datorită acestor forme Câmpia Nyírség este cea mai frumoasă zonă din Alföld. Pe alocuri în rămășițele albiilor râurilor au fost create lacuri antropice, cum este Lacul Sóstó de la Nyíregyháza, și canalele artificiale din zonă au fost făcute în aceste rămășițe de albi. Partea vestică a Câmpiei Nyírség din împrejurimile orașului Tiszavasvári apare sub numele de Câmpia Nyír – Mezőség. În această câmpie treptat nisipul dispare și apare loessul, pe care s-a format un sol mai fertil și astfel este o zonă agricolă mai importantă și aici apar rămășițe de albi în care apar râuri și canale artificiale.

Câmpia Tisei Superioare (Felső-Tisza-vidék) este formată din mai multe subunități, Câmpia Sătmărilor (Szatmári-síkság), Câmpia Bereg (Beregi-síkság), Rétköz și Bodrogköz. Din Câmpia Tisei Superioare (Felső-Tisza-vidék) cele două câmpii Câmpia Sătmărilor (Szatmári-síkság), Câmpia Bereg (Beregi-síkság) oferă un peisaj foarte frumos și au un tezaur etnografic bogat. În prezent zona este formată din suprafețe arabile pășuni și fânețe și pe alocuri din păduri. Râul principal al Câmpiei Sătmărilor (Szatmári-síkság) este Someșul, de-a lungul căruia s-a format un deal de acumulare din aluviuni cu o lățime de circa 4 km și care se înalță cu 1-3,5 m din împrejurime (Aceste forme găsim și de-a lungul Tisei, Crasnei și Turului). Specificul Câmpiei Sătmărilor (Szatmári-síkság) este scăderea altitudinii de la periferii spre centru și punctul cel mai jos este la confluența râurilor Tisa și Someș. Din acest fenomen rezultă curgerile rapide ale râurilor și la punctul de confluență s-a format o `piață de ape` unde observăm creșterea nivelului de ape din râuri. Un exemplu tragic a fost în 1970 când datorită precipitațiilor bogate din Carpații debitele râurilor Tisa, Someș și Tur deodată au ajuns la cote maxime cauzând inundarea a 40 de localități. Între albia Someșului și Câmpia Nyírség într-o micro depresiune găsim Câmpia Ecedea (Ecsedi-láp), în trecut o zonă mlăștinoasă dar în urma drenării, desecării și regularizării cursurilor râurilor (Tisa, Someș, Crasna și Tur) din secolul al 19-lea peisajul s-a schimbat total. Din Câmpia Bereg (Beregi-síkság) se înalță vârful Muntelui Tarpă (154 m) format din dacit vulcanic și este o prelungire a fâșiei vulcanice din Carpații Orientali care începe de la Munții Harghitei. Această prelungire vulcanică mai include Munții Bereg și Munții Nagyszöllős (ambele în Ucraina) Munții Tokaj. Din zona Rétköz care este acoperită de nisip și argile aluvionare se înalță câteva moli de nisip de 2 – 3 metri.



Clima județului Szabolcs-Szatmár-Bereg este continentală cu veri relativ calde și secetoase și ierni reci. Temperaturile sunt mai scăzute în Câmpia Tisei Superioare (Felső-Tisza-vidék) și Câmpia Nyírség față de centrul Câmpiei Alföld. Temperatura medie anuală este de 9-9,5 °C, în vestul Câmpiei Nyírség (Câmpia Nyír – Mezőség) 10,5 °C. Temperatura medie din iulie pe Câmpia Nyírség este de 22-23 °C, pe Câmpia Sătmărilor (Szatmári-síkság) și Câmpia Bereg (Beregi-síkság) doar 20-21 °C. Cantitatea medie a precipitațiilor atmosferice la nivelul județului este de 550-600 mm/an. Cantitatea precipitațiilor pe Câmpia Nyírség este mai redusă față de nordul județului, pe Câmpia Sătmărilor (Szatmári-síkság), Câmpia Bereg (Beregi-síkság) și

Rétköz cantitățile ajung la 650-700 mm (datorită poziției apropiată ai Carpaților Orientali)

Tisa este râul cel mai mare și important al județului (al doilea ca lungime din Ungaria, are izvorul în Munții Maramureșului, din lungimea totală de 962 de km, 596 de km pe teritoriul Ungariei). La Tiszabecs intră în țară dinspre Ucraina și părăsește județul la Tiszadob. Sectorul județean al Tisei are o lungime de 235 km, din care 208 km aparține Tisei Superioare ce ajunge până la zona Tokaj – Rakamaz. Celelalte râuri mai importante din județ sunt Someșul, Turul și Crasna și Canalul Lónya (Canalul principal estic). Dintre apele stătătoare putem aminti Lacul Nagyvadas (124 ha), Lacul Királytelek (23 ha) și lacurile de la Nyíregyháza: Bujtos și Sóstó.



Elementele floristice și faunistice sunt foarte bogate, astfel apar păsări rare, flori din perioada glaciară, arbori seculare și ierburi caracteristice pusteii maghiare. Din datele istorice care arată că în secolul al 18-lea peste jumătate din suprafața județului a fost acoperită de păduri putem vedea că elementele biopedogeografice au suferit mari modificări datorită despăduririlor, desecărilor și deștelenirilor; și majoritatea teritoriilor au fost transformate în suprafețe arabile. Câmpia Sătmarului (Szatmári-síkság) este totuși bogat peisaje naturale, cu vegetație și animale specifice (ocrotite), pentru conservarea acesteia peisaj a fost înființat în 1982 Rezervația Naturală Szatmár-Bereg (Szatmár-Beregi Tájvédelmi Körzet) pe o suprafață de 110 km². Această rezervație include păduri, pășuni, lacuri și elementele floristice și faunistice ocrotite: Pădurea Cserköz cu șafranul carpatin; Pădurea Garbolc cu rododendronul (smârdar) și gladiola de câmpie; în Pădurea Ricsei sub arborii de cărpiniș și stejăriș apare lăcrămioara, în această pădure liniștită își face cuibul barza neagră, viesparul. Datorită defrișărilor în locul pădurilor de stejar lângă Túrístvándi a apărut Pășunea Rókás cu câțiva arbori seculari dar și Pășunea Garbolc s-a format tot pe o suprafață defrișată. Ca o curiozitate pe luncile Câmpiei Sătmarului (Szatmári-síkság) s-au păstrat pomii fructiferi sălbatici rezistenți la patogeni, care și astăzi rodesc. În livezile de nuci găsim soiuri tradiționale, cum sunt nucii de la Milota și Tiszacsécse, dar și mai importante sunt livezile de prune din care rezultă renumitul magiun și pălinca `szatmári` cu reputație mondială.

Lista ariilor protejate din județul Szabolcs-Szatmár-Bereg: Anarcs – parcul castelului, Baktalórántháza - parcul castelului, Balkány – arborele mamut (sequoia), Pășunea Bátorliget, Mlaștina Bátorliget, Berkesz - parcul castelului, Császló – cornul bătrân, Cégénydányád - parcul castelului, Eperjeske - parcul castelului , Fehérgyarmat -

platanul, Pădurea Fény, Gávavencsellő - parcul castelului, Kállósemjén – Lacul Mohos, Parcul din curtea sanatoriului, Kék - Láprét parcul castelului, Kisléta - parcul castelului, Kocsord -, parcul castelului Mándok - parcul castelului, Nagyar – copacul lui Petőfi, Nyíregyháza – Mlaștina Igrice, Arborele pagodelor (ginkgo biloba), Arborele Tisa, Szabolcsbáka – teiul secular, Szabolcsveresmart - parcul castelului, Tiszadob - parcul castelului, Tiszavasvári - parcul castelului, Tuzsér - parcul castelului, Újfehértó – pășunea cu orhidee, Vaja - parcul castelului, Tó – insule plutitoare, Vásárosnamény – platanele dintre Vásárosnamény-Vitka.

Județul Satu Mare se desfășoară în nord-vestul României, face parte din așa numitul Partium, cu toate că în trecut nu făcea parte din acesta. Reședința județului este orașul Satu Mare (113 688 locuitori). Se învecinează cu: județul Maramureș în est, județul Bihor și Sălaj în sud, județul Szabolcs-Szatmár-Bereg (Ungaria) în vest și cu Ucraina în nord.



Suprafața teritorială a județului este de 4 419 km² Relieful județului este diversificat, în nord se întind Munții Oaș și o parte mică din Munții Gutâi. În timpul vechiului comitat Szatmár denumirea de Avasság (Țara Oașului) însemna depresiunea intramontană cu deschidere spre Câmpia Alföld. Acești munți (Munții Oaș, Munții Gutâi) fac parte din Carpații Orientali și ocupă 17% din suprafața județului. Restul teritoriilor este alcătuit din dealuri (20%) și câmpii, care fac parte din Câmpia Alföld. Cele mai importante ape curgătoare sunt Someșul, Turul și Crasna. Punctul cel mai înalt este în Vf. Rotund (1240 m), din Munții Gutâi, și partea cea mai joasă a județului coboară la 120 de m. Fondul funciar se împarte astfel: suprafețe agricole 72% (3 181 km²), suprafețe forestiere (păduri) 18% (795 km²), suprafețe acoperite de ape 3% (133 km²) și alte suprafețe 7% (310 km²). Satele medievale aparțineau de domeniul Castelului Szatmár. Populația Țării Oașului este predominant de etnie română cu toate că denumirea (Oaș/Avas) provine din limba maghiară. Locuitorii maghiari din Oaș se concentrează în centrul depresiunii, între râurile Tur și Talna, în localitățile Orașu Nou, Remetea-Oaș și Vama.



Munții Gutâi aparțin fâșiei vestice (Munții Gutâi - Vihorlat) ai Carpaților Orientali din, cu o lungime de 45 km. În Vârful Gutâi găsim altitudinea cea mai mare, de 1447 m, în vecinătatea vestică se întind Munții Oaș, între cei doi munți limita este dată de Pasul Certeze – Teceu cu 583 de m altitudine. În est se înalță Munții Lăpușului, care face parte din zona montană Lăpuș – Țibleș și se delimitează de Munții Gutâi prin Pasul Cavnice – Budești cu 1039 de m altitudine. Câmpia Someșului sau Câmpia Sătmăreanului este o unitate de relief care se întinde pe teritoriul României și Ungariei. Câmpia este limitată în vest pe teritoriul Ungariei de Nyírség și de la Canalul Crasnei și cursul Tisei, pe teritoriul României se limitează cu Munții Oaș, Creasta Pietrii, Munții Gutâi și partea vestică a zonei Codru.

Câmpia de Vest sau Câmpia Tisei formează o fâșie îngustă de 40-120 de km în vestul Munților Apuseni și Munților Banatului, începând de la zona Satu Mare și până la Dunăre. Câmpia este formată din aluviunile transportate de râurile Someș, Crișurile, Mureș, Bega, Timiș și Bârzava; la sfârșitul perioadei glaciare, unele porțiuni pe alocuri sunt acoperite de loess. Râurile au fragmentat suprafața câmpiei, formând albi și trepte de terase fluviatile. Câmpia Someșului se lărgiște spre nord, unde coboară altitudinea unității. Prezența movilelor din nisipuri migratoare și prezența zonelor mlăștinoase crește varietatea formelor de relief. Cu toate că suprafața câmpiei este fragmentată de apele curgătoare și tendințele de evoluție ale cursurilor râurilor au modificat înfățișarea zonei; din punct de vedere geomorfologic poate fi considerată o adevărată unitate de câmpie, la care se adaugă diferențele altitudinale ce nu depășesc 15 metri. Aceste acumulări de aluviuni au devenit locuri prielnice pentru așezările omenești și activitățile agricole. Cursurile râurilor au drenat apele mari (viiturile) către luncile cu înălțimi mai reduse. Câmpia de multe ori a fost inundată de apele curgătoare, Tisa și afluenții săi din partea stângă: Someșul, Crișul Repede, Crișul Negru, Crișul Alb, Mureșul și Bega înainte de regularizarea au creat mari probleme, la care s-a adăugat cantitatea relativ bogată de precipitații (peste media din România) cauzată de prezența apropiată ai Carpaților. Ca urmare a excesului de ape în zonele joase sau fără drenaj au apărut mlăștini, de exemplu Mlaștina Ecedea, înainte de desecare.



România se desfășoară în zona climatică temperată, cu climat continental. Factorii principali în formarea climatului țării sunt masele de aer est-europene. Influența oceanică se restrânge doar pe Câmpia de Vest unde climat va deveni continental moderat. Temperatura medie anuală din România este de 8 °C, cu mari diferențe teritoriale. Temperatura medie din luna cea mai caldă (iulie) este de 23-24 °C pe câmpii și doar 14-16 °C în munți. Temperatura medie din luna cea mai rece (ianuarie) fluctuează între 0 și -7 °C. Pe Câmpia Someșului temperatura maximă înregistrată a fost +39,4 °C, și temperatura minimă a fost înregistrată la Satu Mare de -30,4 °C. Distribuția cantitativă a precipitațiilor în timp și spațiu este inegală, cantitatea medie anuală a precipitațiilor atmosferice din România este de 600 – 700 mm. Pe Câmpia de Vest față de aceste medii cad cantități mai puține. Dintre soluri, cernoziomul cu grad de fertilitate ridicat este tipul de sol cel mai răspândit, acesta este caracteristică și pentru Câmpia de Vest., astfel este una dintre regiunile agricole cu importanță majoră.

Vegetația naturală caracteristică pe câmpii și Depresiunea Transilvaniei a fost silvostepa, dar datorită răspândirii agriculturii, aproape tot teritoriul a fost transformat în zonă antropizată. Elementele faunistice caracteristice câmpiilor sunt rozătoarele și diferite păsări, în mediul acvatic (lacuri, mlaștini) găsim o faună și mai bogată.

Exercițiu:

1. Prezentarea fizico-geografică a județului Szabolcs-Szatmár-Bereg (Ungaria)
2. Prezentarea fizico-geografică a județului Satu Mare (România)
3. Compararea fizico-geografică ale celor două județe

5. Schița istoriei și geografiei umane a județului Szabolcs-Szatmár-Bereg (Ungaria) și a județului Satu Mare (România)

Județul Szabolcs-Szatmár-Bereg este o unitate administrativ teritorială, din cei 19 județe ale țării, a fost creat în urma unirii a trei comitate istorice: Szabolcs, Szatmár și Bereg. Pe teritoriul României denumirea maghiară a județului Satu Mare (Szatmár megye) este identică, datorită faptului că și acest județ în perioada Ungariei Mari făcea parte din Comitatul Szatmár.

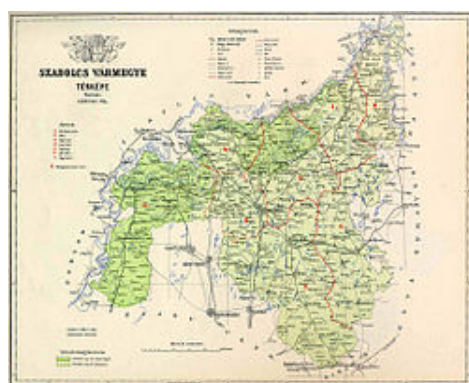


Comitatul Szabolcs a fost o unitate administrativă din zona de câmpie a Ungariei. În prezent (cu excepția unor localități care aparțin Ucrainei) aparține Ungariei. Se desfășoară în partea stângă a râului Tisa, limitat în nord de comitatele Zemplén și Comitatul Ung, în est de comitatele Bereg și Szatmár, în sud de comitatele Bihar și Hajdú, în vest de comitatele Borsod și Zemplén. Comitatul Szabolcs a fost una dintre cele mai vechi comitate.

Teritoriul Comitatului Szabolcs până în 1876 era vestul actualului județ Szabolcs-Szatmár-Bereg și vestul și nordul actualului județ Hajdú-Bihar. În secolul al 17-lea orașele Hajdú au părăsit comitatul, formând sectorul Hajdú. În urma reorganizării administrativ-teritoriale din 1876 partea de sud-vest a județului a fost atașat de Comitatul Hajdú, ce s-a format din sectorul Hajdú, și în locul reședinței Nagykálló Nyíregyháza devine noul centru administrativ al Comitatului Szabolcs. Populația comitatului totaliza în 1891 244 945 de locuitori, din care 234 920 maghiari (95,90%),

1357 germani (0,55%), 714 români (0,29%), 596 ucraineni (0,24%) și 461 locuitori de alte naționalități (0,18%).

În urma tratatului de la Trianon trei comune (Eszeny, Szalóka și Tiszaágtelek) din dreptul râului Tisa au fost cedate Cehoslovaciei. Din Comitatul Ung doar două comune (Záhony și Győröcske) au mai rămas pe teritoriul Ungariei, astfel în urma reorganizării din 1923 cele două comitate au fost unite, și noul comitat a primit denumirea de Comitatul Szabolcs și Ung. Totodată comunele Nagylónya, Kislónya, Mátyus și Tiszakerecseny din Comitatul Bereg au fost trecute la Comitatul Szabolcs și Ung.



În urma dictatului de la Viena (1938) Comitatul Ung a fost reînființat pe teritoriul reprimat de la Cehoslovacia, astfel Comitatul Szabolcs a devenit de sine stătător. Limita dintre cele două comitate a fost dată de râul Tisa, ce înainte forma granița țării. Rezultatul acestei revizuirii au fost, ca cele patru comune au revenit Comitatului Ung; și Záhony és Győröcske au rămas la Comitatul Szabolcs, cele patru comune primite anterior de la Comitatul Bereg au fost tăiate și atașate comitatelor Bereg și Ugocsa.

Teritoriul comitatului a suferit modificări în urma reorganizării administrativ-teritoriale din 1945, prin mutarea unor comune limita dintre cele două comitate Szatmár-Bereg și Hajdú au fost reconturate.

Desființarea Comitatului Szabolcs a venit în urma reorganizării administrativ-teritoriale din 1950 când a fost comasat cu Comitatul Szatmár-Bereg și a primit denumirea de Județul Szabolcs-Szatmár, ce ulterior (1990) a fost modificată în Szabolcs-Szatmár-Bereg.

Comitatul Szatmára a fost o unitate administrativ-teritorială în centrul Regatului Maghiar. Comitatul a fost fondat de (Sfântul) Ștefan I. în timpul întemeierii statului și

organizării comitatelor regale, cu centrul la cetatea sătmarului, comitatul s-a întins pe moșiile Kaplon. În perioada dominației otomane, în urma divizării țării pe trei părți a făcut parte din regiunea Partium. După reorganizarea administrativ-teritorială din 1876 a primit noi teritorii datorită desființării zonei Kővárvidék. Reședința între 1800 și 1920 a fost mutată la Carei, între 1920 – 1940 la Mátészalka, între 1940 – 1945 la Satu Mare și între 1945 – 1950 iarăși la Mátészalka. Comitatul a fost divizat în nouă raioane: Raionul Nagykároly (Carei) cu municipiul Carei, Raionul Szatmárnémeti (Satu Mare) cu municipiul Satu Mare Raionul Csenger cu municipiul Csenger, Raionul Fehérgyarmat cu municipiul Fehérgyarmat, Raionul Mátészalka cu municipiul Mátészalka, Raionul Szinérváralja (Seini) cu municipiul Seini, Raionul Nagybánya (Baia Mare) cu municipiul Baia Mare, Raionul Nagysomkút (Șomcuța Mare) cu municipiul Șomcuța Mare și Raionul Erdőd (Ardud) cu municipiul Ardud,

Populația totală a comitatului în 1910 a fost 361 740 de locuitori, din care: 235 291 (65,1%) maghiari, 118 774 (32,8%) români, 6041 germani, 398 slovaci, 1236 alte naționalități. Maghiarii trăiau predominant pe teritoriile raioanelor Nagykároly, Szatmárnémeti, Csenger, Mátészalka, Fehérgyarmat, și în cele trei orașe. Populația de etnie română au fost preponderentă în raioanele Oaș, Nagybánya, Nagysomkút, Szinérváralja. Germanii apăreau insular în Raionul Erdőd.



Relieful comitatului a fost format din câmpii în vest și din dealuri în partea estică. Câmpiile erau separate de zone mlăștinoase, dar și zona deluroasă era bogată în ape. Râurile cele mai importante au fost Someșul, Lăpușul și Turul. Comitatul a fost limitat de comitatele Bereg, Ugocsa și Máramaros în nord, Szolnok – Doboka, Szilágy și Bihar în est și Szabolcs în vest.

După tratatul de pace de la Trianon (1920) teritoriul comitatului a fost împărțită între Ungaria, România și Cehoslovacia. Suprafața teritorială în 1910 a fost 6287 km², din care România a primit 4505 km² (71,7%), comuna Nagypalád a ajuns la Cehoslovacia (0,4%).

Tot în acest an la sectorul maghiar al comitatului au fost atașați câțiva kilometri pătrați, zonă nepopulată din Comitatul Ugocsa. În 1923 a fost unit teritoriile Comitatului Bereg rămase în Ungaria, cu denumirea Comitatul unit Szatmár, Ugocsa și Bereg. Între 1940- 1945 fostele teritorii au redevenit Ungariei și comitatul a devenit de sine stătător. Din 1945 au fost redesenate granițele de după tratatul de pace de la Trianon, astfel a fost reactualizată situația din 1923 cu denumirea modificată, județul Szatmár-Bereg Teritoriile reajunse în România au fost incluse în județul Satu Mare și cele ucrainene au fost atașate raionului Nagyszőlős (Vinogradov).

Reorganizarea administrativ-teritorială din 1950 a adus unirea județelor Szatmár-Bereg și Szabolcs sub denumirea Szabolcs-Szatmár, ce ulterior (1990) a fost modificată în Szabolcs-Szatmár-Bereg.

Comitatul Bereg (în limba germană: Berg; în limba latină: Bereghiensis) a fost o unitate administrativă din zona subcarpatică a Regatului Maghiar. Astăzi majoritatea teritoriilor aparțin Ucrainei și o parte mai mică Ungariei. Istoria Comitatului Bereg începe din perioada invaziei tătarilor când a avut rangul de prefectură de păduri. Comitatul a fost format după terminarea invaziei tătarilor, în locul Comitatului Borsova. Atestat documentar pentru prima dată în anul 1248, din 1299 devine comitat nobil. La începutul secolului al 14-lea Mukacsevo (Munkács) devine centrul comitatului. În secolele al 16 – 17-lea devine parte a căpitaniei Ungariei nordice, care a fost transferat la principele transilvănean în anii 1606, 1624 și 1645. După tratatul de pace de la Karloca devine partea Regatului Maghiar cu centrul la Mukacsevo (Munkács). Regele Franz Joseph II. a inclus comitatul între 1851-1860 în sectorul Kassa (Kosice), în perioada 1867-1918 centrul comitatului a fost Beregszász (Beregovo).

Populația comitatului în anul 1880 a fost de 153 377 de locuitori, din care: 64 880 maghiari (42,30%), 8 719 germani (5,68%), 931 slovaci (0,61%), 122 români (0,08%), 73 797 ruteni (48,11%); în 1900 se observă o creștere însemnată la 208.679 de locuitori, din care: 95.398 (45,7%) ruteni, 93.198 (44,7%) maghiari, 18.639 (8,9%) germani, 991 slovaci, 72 români, 20 croați și 361 de alte naționalități.

Începând cu 1918 partea de nord-vest a comitatului aparținea Cehoslovaciei, ce a fost accentuat după tratatul de pace de la Trianon (1920).





Relieful Comitatului Bereg a fost format în nord de Beskizii Orientali și partea sudică aparținea zonei Alföld. Râul principal al regiunii a fost Tisa. Comitatul Bereg a fost limitat în nord de regiunea austriacă Galicia, în est de comitatele Máramaros și Ugocsa, în sud de comitatele Ugocsa și Szatmár și în vest de comitatele Szabolcs și Ung.

Partea comitatului rămasă pe teritoriul Ungariei a avut ca reședință localitatea Tarpa, în 1923 a fost comasat cu teritoriile rămase din comitatele Szatmár și Ugocsa; și a fost numit Comitatul Szatmár, Ugocsa și Bereg, cu reședință la Mátészalka.

În urma dictatului de la Viena (1938) teritoriul a fost anexat Ungariei și din comitatele Bereg și Ugocsa numeroase localități au devenit moșii maghiare. Comitatul Szatmár a devenit unitate de sine stătătoare și teritoriile comitatelor Bereg și Ugocsa au fost comasate în Comitatul Bereg și Ugocsa, cu sediul la Beregovo.

În anul 1939 armata maghiară a ocupat zona subcarpatică și teritoriul Bereg, dar Kárpátalja (Zakarpattia) a avut un statut juridic, Comitatul Bereg nu a reprimat teritoriile aparținătoare zonei Kárpátalja (Zakarpattia), ci a fost organizată o subunitate administrativ-teritorială, cu denumirea Agenția Administrativă Bereg. După al doilea dictat de la Viena (1940) a fost anexat Ungariei, împreună cu sudul Comitatului Ugocsa care aparținea României, astfel comitatele Bereg și Ugocsa au fost separate.

În urma armistițiului de la finalul celui de al Doilea Război Mondial au revenit la situația din 1938 și în 1945 a urmat o reorganizare administrativ-teritorială și teritoriile comitatelor Szatmár, Ugocsa și Bereg au fost unite în așa numitul Comitatul Szatmár-Bereg. La reorganizarea județelor din 1950 a devenit o parte a județului Szabolcs-Szatmár, și din 1990 județul a schimbat denumirea în Szabolcs-Szatmár-Bereg. Zona Kárpátalja (Zakarpattia) (cu o parte din Bereg) în 1945 a fost alipit Uniunii Sovietice.

Politica asimilaționistă a Uniunii Sovietice a cauzat reducerea numerică a populației de etnie maghiară din vechiul Comitat Bereg.



Județul Satu Mare (România)



Precedentul județului găsim în Comitatul Szatmár din Regatul Maghiar medieval, din 1800 reședință devine Nagykároly (Carei), din 1876 după reorganizare este anexat de comitat o parte din zona Kővárvidék (Țara Chioarului). În 1910 suprafața comitatului a fost 6287 km², din care în urma tratatului de pace de la Trianon României este atașat 4505 km² (71,7%) și Cehoslovaciei 0,4%, localitatea Nagypalád (astăzi aparține de Ucraina). A mai primit Raionul Halmi (Halmeu) din Comitatul Ugocsa și Raionul Kápolnokmonostor (Copalnic-Mănăștur) din Comitatul Szolnok-Doboka, dar pierde Raionul Nagykároly (Carei) și comunele Dobra, Hurezu Mare și Racova, aceste ajung la Comitatul Szilágy (Sălaj). Reședința Comitatului Szatmár a fost mutat la Nagybánya (Baia Mare). În urma revenirii la Ungaria a teritoriului (1940) au fost păstrate modificările făcute de autoritățile române., din 1945 comitatul revine din nou României. Din 1952 face parte din Regiunea Maramureș, după modificările administrativ-teritoriale făcute în anul 1968 județul Satu Mare primește zona Tășnadului, și face schimb de localități cu județul Bihor, astfel comuna Pișcolt ajunge la Satu Mare și comuna Curtuișeni la Bihor.

Județul Szabolcs-Szatmár-Bereg (Ungaria)



Organizarea administrativ-teritorială a județului Szabolcs-Szatmár între anii 1950–1990

- Raioane în perioada 1950–1983

Înainte de reorganizarea administrativ-teritorială din 1950, județul Szabolcs era format din nouă raioane: Dadai alsó (reședință Tiszalök), Dadai felső (Gáva), Kisvárdai, Ligetaljai (Nyíradony), Nagykállói, Nyírbaktai (Baktalórántháza), Nyírbátori, Nyírbogdányi (Kemecse) și Tiszai (Mándok); județul Szatmár-Bereg era format din patru raioane: Csengeri, Fehérgyarmati, Mátészalkai és Vásárosnamény. Raionul Ligetalja a fost desființat și împărțit între județele Szabolcs-Szatmár și Hajdú-Bihar, astfel din 16 martie 1950 în noul județ Szabolcs-Szatmár au fost douăsprezece raioane.

La 1 iunie 1950 Raionul Tiszai a fost desființat și împărțit între raioanele Kisvárdai și Vásárosnaményi. Dispare Raionul Dadai felső și din teritoriul lui cu câteva comune din jurul orașului Nyíregyháza este înființat Raionul Nyíregyháza. Tot atunci au fost revizuite denumirile raioanelor (la începutul formării sistemului sfatului popular), astfel cele unsprezece raioane din județul Szabolcs-Szatmár sunt: Baktalórántházi, Csengeri, Fehérgyarmati, Kemecsei, Kisvárdai, Mátészalkai, Nagykállói, Nyírbátori, Nyíregyházi, Tiszalöki és Vásárosnaményi. Până în anul 1983 cinci raioane au fost desființate Kemecsei (1956), Csengeri (1969), Baktalórántházi (1970) Tiszalöki (1970) și Nagykállói (1978). Prin urmare la finele anului 1983 județul a fost format din șase raioane (Fehérgyarmati, Kisvárdai, Mátészalkai, Nyírbátori, Nyíregyházi és Vásárosnaményi).

- Orașele în perioada 1950–1983

În timpul reorganizării administrativ-teritoriale (1950) în județul Szabolcs un singur oraș-municipiu a existat - Nyíregyáza, în județul Szatmár-Bereg nici un oraș-municipiu. Până în anul 1983 alte cinci localități au primit rangul de oraș: Mátészalka (1969), Kisvárda (1970), Nyírbátor (1973), Fehérgyarmat (1978) și Vásárosnamény (1978), astfel până în 1983 numărul orașelor a crescut la șase. De la începutul formării sistemului sfatului popular până în 1954 orașul Nyíregyháza s-a subordonat consiliului județean. Între 1954 și 1971 toate orașele din județ au avut rang de oraș raion după care au devenit simple orașe.

- Împrejurimile orașelor între 1971-1983

Până în 1983 în jurul a patru orașe s-au format suburbii: Kisvárda, Mátészalka și Nyírbátor (1977), Vásárosnamény (1978). Aceste suburbii au inclus doar cele mai apropiate comune de orașe, toate orașele până la sfârșitul anului 1983 au păstrat rangul de oraș raion.

- Orașele și comunele cu rang de oraș între 1984-1990

Începând cu 1 ianuarie 1984 toate raioanele din țară au fost desființate și orașele au devenit centre de oraș-suburbie și a fost transformat în comună cu rang de oraș și totodată a devenit centru de comună-suburbie Tiszavasvári, care ulterior a devenit oraș (1986). În 1989 au devenit orașe Csenger, Nagykálló și Záhony, dar acestea nu au primit rangul de centru de oraș-suburbie. Tot în acest an Consiliul Prezidențial a promovat orașul Nyíregyháza, devenind oraș cu rang județean, și după 1990 în urma dispariției sistemului sfatului popular, județul Szabolcs-Szatmár avea zece orașe, dintre care un oraș cu rang județean.

- Administrația locală și administrația publică (microregiuni)

Microregiunile din județul Szabolcs-Szatmár-Bereg (1 ianuarie 2007)

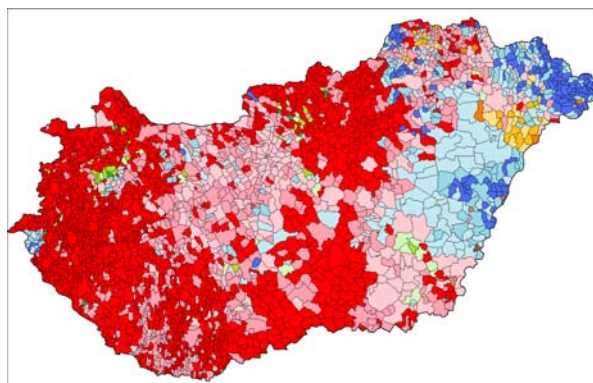
Denumirea microregiunii	Reședință	Suprafață (km ²)	Populație (2007. január 1.)	Localități
Baktalórántházai kistérség	Baktalórántháza	451,75	35 371	19
Csengeri kistérség	Csenger	246,55	13 877	11
Fehérgyarmati kistérség	Fehérgyarmat	702,64	38 956	49
Ibrány–Nagyhalászi kistérség	Ibrány	521,09	45 768	17
Kisvárdai kistérség	Kisvárda	443,71	54 117	21
Mátészalkai kistérség	Mátészalka	624,74	66 190	26
Nagykállói kistérség	Nagykálló	518,29	45 673	9
Nyírbátori kistérség	Nyírbátor	695,94	44 808	20
Nyíregyházai kistérség	Nyíregyháza	539,32	142 247	9
Tiszavasvári kistérség	Tiszavasvári	479,06	37 531	10
Vásárosnaményi kistérség	Vásárosnamény	567,49	31 266	27

Denumirea microregiunii	Reședință	Suprafață (km ²)	Populație (2007. január 1.)	Localități
Záhonyi kistérség	Záhony	145,97	20 250	11

- Populația și structura confesională a populației din județul Szabolcs-Szatmár-Bereg

Evoluția demografică a județului arată un bilanț pozitiv, populația predominant agrară a asigurat un spor natural ridicat, după 1950 începe modernizarea agriculturii, și mulți au ales calea migrării spre zonele urbanizate, industrializate; mai ales spre județul vecin (Borsod) și spre capitală (Budapesta) care după 1960 ca un magnet a atras forța de muncă din această zonă.

Structura confesională a populației: 41% din populație este de religie reformată (religia cu tradiție din zonă), importanți sunt și romano-catolicii cu 24%, greco – catolicii cu 18%, (sunt formați din populația de origine ucraineană și descendenții asimilați ai românilor); în trecut comunitatea de evrei a fost numeroasă dar astăzi numărul este foarte scăzut.



Exerciții:

1. Prezentarea istorică a județului Szabolcs-Szatmár-Bereg (Ungaria)
2. Prezentarea istorică a județului Satu Mare (România)
3. Compararea istoriei celor două județe

6. Geografia și istoria reședințelor de județ: Nyíregyháza (jud. Szabolcs-Szatmár-Bereg) și Satu Mare (jud. Satu Mare)



Nyíregyháza este reședința județului Szabolcs-Szatmár-Bereg și totodată centrul Microregiunii Nyíregyháza și al Raionului Nyíregyháza, din 1990 a devenit oraș cu rang județean. După numărul populației ocupă al șaptelea loc, cu peste 117 000 de locuitori (117 658 locuitori 01.01.2012). Densitatea populației este 428,56 loc/km². Din secolul al 18-lea arată o dezvoltare dinamică și spectaculoasă continuă, este motorul economic și cultural al regiunii, o destinație turistică atractivă. Este al doilea oraș ca importanță din nordul unității Alföld, parcul zoologic cu peste 300 de specii de animale are renume europeană.

Nyíregyháza este situată în județul Szabolcs-Szatmár-Bereg, în Regiunea Észak-Alföld (jud. Szabolcs-Szatmár-Bereg, jud. Hajdú-Bihar, jud. Jász-Nagykun-Szolnok). Este al doilea oraș ca importanță după Debrecen din nordul unității Alföld, se găsește în inima unității de relief Nyírség, în trecut făcea parte din categoria `orașe-târguri` (oppidum). Limita orașului este largă pentru că de oraș aparțin câteva cătune marginale. Este un important nod de circulație, aici se intersectează drumurile naționale nr. 4, 41, 36, 38. (pentru călătorii care vor să ajungă în Ucraina (Zakarpattia și nordul României este un punct de tranzit).



Prin autostrada M3 face legătura cu capitala, prin drumul național 4 și prin drumurile județene este legat de celelalte centre județene și de localitățile județului Szabolcs-Szatmár-Bereg. Firma Szabolcs Volán Zrt. are curse de autobuze spre orașele din regiune și spre marile orașe din țară.

Datorită caracterului de nod de circulație rutieră, drumurile din oraș sunt aglomerate, centrul orașului este încercuit de un bulevard cu 2X2 benzi, este în construcție un nou bulevard în centrul restrâns pentru eliberarea aglomerației din circulație. Prin realizarea autostrăzii M3 circulația de tranzit ocolește orașul și această ușurare a înlesnit circulația din oraș. Deodată cu inaugurarea autostrăzii a fost realizat drumul național 403 care dă posibilitatea de ocolire a orașului celor care vin dinspre capitală spre Ucraina (Záhony).

Rețeaua feroviară – magistrala 100 între Budapesta și Záhony formată din două linii electrificate, din care apar mai multe ramificații: 100c spre Tokaj, 113 spre Mátészalka, 116 spre Vásárosnamény. Nyíregyháza este stația terminală a liniei feroviare Ohat-Pusztakócs–Nyíregyháza, prin care se desfășoară transport de persoane până la localitatea Tiszalök. Gara feroviară din Nyíregyháza este una din gările cele mai aglomerate din țară, spre Budapesta, Debrecen și Miskolc pornesc curse InterCity în fiecare oră. Clădirea gării din Nyíregyháza este nouă și modernă.

Transportul comun din oraș este dezvoltat, ce este acoperită cu rețeaua de autobuze, principalele linii sunt între gară, Bulevardul Vay Ádám, zona Örökösöld și spitalul din zona Sóstó. Douăzeci și nouă de autobuze asigură transportul urban, la care se adaugă șapte autobuze inscripționate cu verde și marcat cu H care fac legătura dintre centrul și periferia orașului. Pe lângă autobuzele din oraș sunt curse de autobuze care ajung la toate localitățile mai mari și importante din județ. Orașul dirijează curse spre marile orașe din regiune și spre județele Borsod-Abaúj-Zemplén și Heves.

Nyíregyháza dispune și de un aeroport care desfășoară transporturi de tip "taxi aerian", la care se adaugă transporturile aeriene interne și internaționale.

Nyíregyháza apare în nord-vestul unității Alföld, în mijlocul subunității Nyírség, astfel este amintit ca capitala din Nyírség (majoritatea suprafeței unității Nyírség se întinde pe teritoriul județului Szabolcs-Szatmár-Bereg, dar câteva localități sunt în județul Hajdú-Bihar și în județul Satu Mare din România). Cel mai înalt punct Hoportyó, cu 183 de metri se găsește în Nyírbogát.



Subunitatea Nyírség este o parte mai mică din unitatea Alföld, ce a fost formată în urma acțiunilor fluviatile și eoliene. În urma acțiunilor fluviatile apar depozite groase de aluviuni și albiei părăsite. Depozitele sedimentare au fost transportate de vânturi (relief eolian) formând noi acumulări (movile).

Zona Nyírség apare ca o insulă formată dintr-un amestec de loess și nisipuri, înconjurată de zonele compuse din argile și loess. Aceasta este a doua zonă ca suprafață dintre nisipurile migratoare ale țării. Zona a fost construită în perioada glaciară din sedimentele transportate de râurile din Transilvania și nordul Carpaților Orientali. La începutul erei holocen câmpiile Bereg-Szatmári-sík și Bodrogeköz s-au scufundat, apele curgătoare au părăsit zona Nyírség, vânturile devin principalii modelatori ai reliefului și au dispersat depozitele sedimentare. Clima zonei în comparație cu sudul unității Alföld, este mai moderat termic vara și mai bogat în precipitații. Acest climat a favorizat formarea pădurilor, care au fost influențate de tipurile de sol.

Pe acest fundament vegetația naturală veche se compunea din păduri formate pe teritorii umede și teritorii mai uscate. Pădurile formate din stejar și cele de amestec din tei și stejar și în partea de jos lăcrămioare, în zona de luncă se alternează cu păduri din esențe lemnoase tari de cărpiniș și stejar. Pe movilele nisipoase găsim petici de păduri de stejar fragmentate de pustii nisipoase și între movile cu acumulări de ape s-au format lacuri sau mlaștini cu vegetație specială. Pe alocuri în partea vestică și sud-vestică a zonei Nyírség găsim sărăturile (pe soluri halomorfe) cu vegetația halomorfă. Principala caracteristică a vegetației din zona Nyírség este varietatea fantastică a tipurilor de vegetații cu caracteristici diferite, care s-au format datorită diversității formelor de relief și a diferențelor micro- și mezoclimatice. Vegetația veche doar pe alocuri, insular poate fi găsită, cu elementele sale arhaice.

Factorii climatici și astăzi ar favoriza formarea pădurilor (cu toate speciile endemice) dar activitățile antropice împiedică dezvoltarea vegetației naturale. În urma defrișărilor din secolele trecute mari suprafețe s-au degradat în urma eroziunii și a deflației. Pentru fixarea movilelor au fost efectuate plantații cu specii necaracteristice zonei.

În locul pădurilor de stejar au apărut pădurile pustie de salcâm, plantațiile de brad, plop și stejar roșu. Pădurile de stejar din câmpie se alternează cu pajiștii de pe nisipuri. Pe suprafețele arabile părăsite au revenit ierburile din pajiștile de pe nisipuri, dintre plantele perene festuca și ierburile de graminee sunt mozaice. Stepă de pe nisipuri aproape total a dispărut, formarea lor a fost cauzată de defrișările masive și de creșterea animalelor ierbivore. În urma privatizării, aceste pășuni au fost deșțelenite sau împădurite cu specii necaracteristice zonei. O altă activitate care a dăunat grav zonelor cu vegetație naturală a fost desecarea intensivă a suprafețelor cu exces de umiditate. Unitatea Nyírség nu este bogată în ape curgătoare și prin drenarea zonelor mlăștinoase nivelul pânzei freatice a scăzut drastic, la care se mai adaugă seceta frecventă din ultimii ani. Lângă localități în trecut au fost frecvente heleșteiele bogate în pești, astăzi la începutul verii doar suprafețele cu adâncimi mai mari sunt zone umede.

Lipsa acută de apă a îngreunat viața zonelor umede și astfel suprafețele lor s-au redus simțitor, teritoriile devenite uscate sunt invadate de speciile străine: salcâm, vișinul târziu, sapindacee, frasinul american, splinuța, ambrosia, floarea fluturilor. Experiența deceniilor arată că în urma uscăciunii frecvente și a subvențiilor agrare primite, agricultorii au arat aceste suprafețe care înainte au fost utilizate ca pășuni.



Zona orașului Nyíregyháza a fost populată și în timpul întemeierii statului maghiar, prima atestare documentară a fost în 1209 cu numele *Nyír*. În 1236 localitatea avea deja biserică, de unde a primit a doua parte a denumirii (egyház = biserică). În secolul al 15-lea numărul locuitorilor a fost aproximativ 400, și în timpul invaziei otomane mulți au părăsit localitatea, în locul lor au fost aduși haiduci (oameni cu preocupății militare) și prin urmare orașul a primit rangul de oraș haiducesc. Principele Bocskai István a ocupat orașul în 1605, după moartea lui, până în 1620 a revenit Principatului Transilvaniei. În jurul anului 1750 avea doar 500 de locuitori.

După războiul pentru libertate condus de Rákóczi populația orașului a crescut, mai ales după 1753, când jumătatea orașului revine contelui Károlyi Ferenc, el a oferit avantaje aceluia care au ales ca loc de trai orașul. Majoritatea noilor veniți au sosit din zona Békés și slovacii evanghelici care au fondat prima lor școală, care astăzi este Nyíregyházi Evangélikus Kossuth Lajos Gimnázium (Liceul Evanghelist Kossuth Lajos). Această creștere numerică a populației a devenit și mai evidentă, după obținerea rangului de `oraș-târg` (1786) și a primit dreptul pentru organizare de patru târguri anual. În acest an numărul populației a ajuns la 7500, și a devenit cea mai populată localitate din județ. În secolul al 19-lea și-a răscumpărat pe bani independența de la nobilii proprietari, în 1803 de la familia Dessewffy, în 1824 de la familia Károlyi, din 1837 a primit privilegiu regal. În continuare orașului a cunoscut o dezvoltare continuă, a fost construit o nouă primărie și spital, au fost înființate școli; și în apropierea orașului, la Sóstó a funcționat ștrand și restaurant.

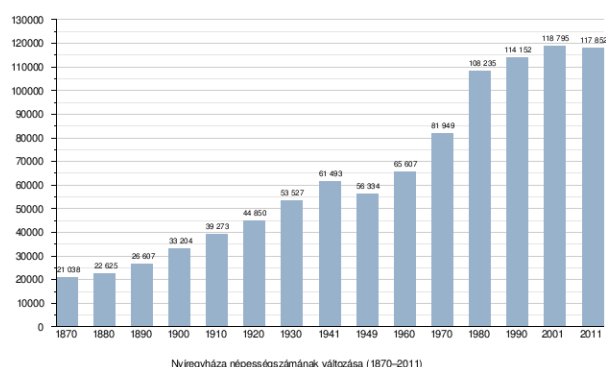


Locuitorii orașului au participat la revoluția și războiul civil din 1848 – 1849, după eșecul revoluției, mai mulți civili au ajuns după gratii, dintre care și primarul Hatzel

Márton. Din a doua jumătate a secolului al 19-lea a continuat urbanizarea orașului: rețeaua feroviară ajunge în oraș (1858), au fost construite multe clădiri noi – teatrul, oficiul telegrafic, clădirea poștei și finanțelor; a fost pornit transportul cu tramvaie. Din 1876 devine reședința județului Szabolcs, penitenciarul regal a fost înființat în 1891. În timpul republicii populare au fost înființate consiliul muncitorilor și consiliul militarilor, începând cu aprilie, timp de zece luni a fost sub ocupație română. În perioada interbelică a fost comemorat deceniul trecut de la răscumpărarea independenței. În acest timp Nyíregyháza este reședința Comitatului Szabolcs și Ung. Pe durata celui de al Doilea Război Mondial peste 6000 de evrei din oraș au fost deportați și încă 2000 de persoane ajung în lagărele de muncă din Uniunea Sovietică; multe clădiri au fost distruse. După război în urma schimbului de populație maghiaro-slovacă sute de familii părăsesc orașul.

Din 1960 orașul s-a dezvoltat continuu, astăzi Nyíregyháza este un important centru cultural și economic și al doilea oraș ca importanță, după Debrețin din Regiunea Észak-Alföld. Numărul populației astăzi depășește 115 000, are rang de oraș județean, cu instituții culturale și sportive, care oferă programe bogate. Orașul se mândrește cu muzeul satului, parcul zoologic, cu pitorescul peisaj Sóstó și cu viața culturală recunoscută.

Evoluția numerică a populației, asemenea celorlalte reședințe județene după anul 1960 cunoaște o creștere rapidă, în era socialistă numărul populației s-a dublat, în noul mileniu a intervenit o scădere ușoară, dar care rămâne sub media țării.



Structura etnică a orașului în 2001: 98,5% maghiari, 1% rromi și 0,5% alte naționalități. Cu toate că rezultatele statistice indică 1% pentru etnia rromă, în realitate comunitatea lor depășește peste 1000 de persoane.

Nyíregyháza este un oraș cu multe școli, peste 20 de școli primare și gimnaziale, 18 licee și 5 universități sau filiale ale universităților funcționează în oraș. Teatrul Móricz Zsigmond are un rol important în viața culturală a orașului și a județului, a fost construit în 1894 pe baza releveului lui Alpár Ignác. În 1868 a fost fondat muzeul, care din 1918 are denumirea Muzeul Jósa András. În fiecare an (august-septembrie), este organizat Festivalul Vidor cu atracție internațională, în a doua săptămână din septembrie este ținut Festivalul Fructelor, din cadrul seriei de programe Toamna în Nyírség. Din doi în doi ani în cadrul Festivalului Cantemus mulți participanți din diferite

țări promovează muzica de cor, și nu în ultimul rând Muzeul Satului Sóstó organizează diferite programe.

Nyíregyháza este locul nașterii sau activității unor personalități renumite: Benczúr Gyula-pictor, membru al Academiei Științifice Maghiare (28 ianuarie 1844), Krúdy Gyula-scriitor (21 octombrie 1887), Kállay Miklós-prim ministru (23 ianuarie 1887), Gádor Béla-scriitor (28 mai 1906), Szalay Sándor-fizician (4 octombrie 1909), Mádi Szabó Gábor-actor membrul Teatrului Național (30 august 1922), Váci Mihály-poet (25 decembrie 1924), Kovács József-atlet, medaliat cu argint la jocurile olimpice (3 martie 1926), Mitró György-înotător, medaliat cu argint la jocurile olimpice și campion european (6 martie 1930), Kósa Ferenc-regizor, premiat la Festivalul Cannes și politician (21 noiembrie 1937), Móna István-sportiv (pentatlon) campion olimpic (17 septembrie 1940), Aknay János-pictor (28 februarie 1949), Friderikusz Sándor-reporter TV (2 iulie 1958), Sipos László Forster-fotograf premiat (14 iunie 1960), Kocsár László-triatlonist, biciclist, atlet (2 octombrie 1962), Mészáros Árpád Zsolt-actor (23 martie 1974), Dragony Tímea-muzician, compozitor (18 decembrie 1976), Muri Enikő - cântăreață în X-Factor (2011) (24 aprilie 1990). Nu s-au născut dar au activat la Nyíregyháza: Cserhát József-poet, jurnalist (1915-1969), Bodnár István-poet, jurnalist (1943–).

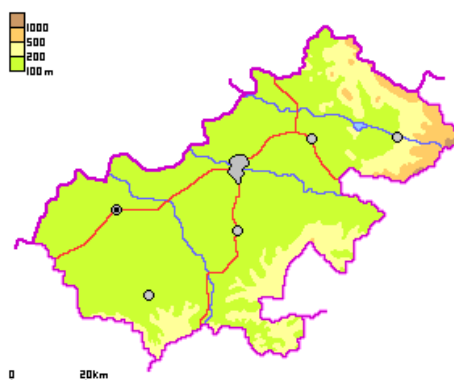
Nyíregyháza în ultima vreme a realizat parteneriate internaționale (orașe înfrățite) cu orașele: St Albans (Anglia), Presov (Slovacia), Iserlohn (Germania), Kajaani (Finlanda), Kiryat-Motzkin (Israel), Massy (Franța), Rzeszów (Polonia), Sankt Pölten (Austria), Satu Mare (România) és Ujhorod (Ukraina).



Satu Mare, (în limba maghiară Szatmárnémeti, denumirea populară în limba română Sătmăr, în germană Sathmar, în limba ebraică și idiș סאַטמאַר , Sakmer, și Satmer) este un oraș în România. Se găsește în regiunea istorică Partium, din numele localității provine denumirea Comitatului Szatmár (Satu Mare) și a județului Satu Mare și reședința acestui județ din 1968. Orașul este format din două părți: Szatmár și Némethi separate de o veche albie al râului Someș, aceste s-au unit în 1715 și a devenit oraș regal. În prezent este oraș municipiu, de care aparține satul Sătmărel.

Denumirea orașului provine din prenumele maghiar antic Zothmar, care s-a format din verbul `sat` din limba turcă (= vinde), partea terminală provine din limba germană și înseamnă posesie. Este puțin probabil că denumirea orașului să provină din "Salzmarkt" (datorită transportului de sare din mine pe râul Someș), în 1572 Registrul Ötvös (Ötvösregesztum) din Cluj folosește denumirea Zakmar. În limba română tradițională Sătmăr provine din denumirea maghiară, care în 1925 a fost schimbat în Satu Mare. În zilele noastre este folosit ca Satu Mare, dar pe alocuri apare și denumirea de Sătmăr mai ales în forma conjugată (szatmári = sătmărean).

Rezultatele recensământului din 2002 arată că populația orașului a fost de 115 630 locuitori, din care 66 998 români și 45 414 maghiari, datele din 2008 prezintă o scădere: 111 872 de locuitori, din care 45 298 maghiari.



Câmpia de Vest sau Câmpia Tisei formează o fâșie îngustă de 40-120 de km în vestul Munților Apuseni și Munților Banatului, începând de la zona Satu Mare și până la Dunăre. Câmpia este formată din aluviunile transportate de râurile Someș, Crișurile, Mureș, Bega, Timiș și Bârzava; la sfârșitul perioadei glaciare, unele porțiuni pe alocuri sunt acoperite de loess. Râurile au fragmentat suprafața câmpiei, formând albi și trepte de terase fluviatile. Câmpia Someșului se lărgiște spre nord, unde coboară altitudinea unității. Prezența movilelor din nisipuri migratoare și prezența zonelor mlăștinoase crește varietatea formelor de relief. Cu toate că suprafața câmpiei este fragmentată de apele curgătoare și tendințele de evoluție ale cursurilor râurilor au modificat înfățișarea zonei; din punct de vedere geomorfologic poate fi considerată o adevărată unitate de câmpie, la care se adaugă diferențele altitudinale ce nu depășesc 15 metri. Aceste acumulări de aluviuni au devenit locuri prielnice pentru așezările omenești și activitățile agricole. Cursurile râurilor au drenat apele mari (viiturile) către luncile cu înălțimi mai reduse. Câmpia de multe ori a fost inundată de apele curgătoare, Tisa și afluenții săi din partea stângă: Someșul, Crișul Repede, Crișul Negru, Crișul Alb, Mureșul și Bega înainte de regularizare au creat mari probleme, la care s-a adăugat cantitatea relativ bogată de precipitații (peste media din România) cauzată de prezența apropiată ai Carpaților. Ca urmare a excesului de ape în zonele joase sau fără drenaj au apărut mlaștini, de exemplu Mlaștina Ecedea, înainte de desecare.



Prima atestare documentară a orașului apare în cronicile lui Anonymus, cel care menționează, că în timpul întemeierii statului maghiar doi lideri maghiari Szabolcs și Tas au reușit să cucerească Cetatea Sătmărilor după trei zile de asediu. În 1150 apare cu denumirea de *Zothmar*, în jurul anilor regina Gizella a colonizat vânători regali și aceștia au întemeiat localitatea „Németi”. Între 1162-1172 regele Ștefan III. a dăruit banii orașului proveniți din vamă și alte câștiguri Mănăstirii Szentjobb. Castelul medieval a fost distrus de tătari în 1241.

Sătmăr și Németi împreună cu Cetatea Sătmărilor au fost reconstruiți după invazia tătarilor. Regele Ștefan V. în 1247 a folosit ca centru Cetatea Sătmărilor și aici a scris dispoziția pentru divizarea comunei Panyola, în 1264 regele Ștefan V. oferă statutul de privilegiat orașului, care însemna alegerea judecătorului, dreptul de judecare, comerțul liber cu vinul și postavul și alegerea preoților.

În anii 1291 regele Andrei III. și 1301 regele Carol Robert au reînnoit statutul de privilegiat al orașului, primit de la regele Ștefan V., astfel localnicii sătmăreni au beneficiat de acele privilegii ca și localnicii din Székesfehérvár.

Regele Sigismund în 1401 a dăruit în schimbul orașului Belgrad localitățile Szatmár și Németi cu toate privilegiile sale despotului sârb George Brankovic. În anul 1460 revine regatului maghiar, după moartea regelui Matei Corvin a moștenit fiul lui Iancu de Hunedoara, mai târziu devine moșia lui Imre Szapolyai. Mai târziu a fost ocupat de Ioan Sigismund, apoi a fost pârjolit de polonezi, în 1661 au devastat turcii, în 1676

Mihai Apafi a încercat să ocupe cetatea, dar fără succes și ulterior în secolul al 18-lea a fost distrus complet.

Regele Ferdinand I. în 1543 a dăruit localitățile Szatmár și Németi fraților Somlyai Báthory, cei care au săpat altă albă râului Someș, ce a înconjurat orașul ca pe o insulă. Pe această insulă au construit o cetate de pământ. Șanțul adânc al cetății a fost întărit cu bușteni, apa din șanț provenea din râul Someș, pentru siguranță iarna gheața din șanț a fost spartă. Bastionii au fost umpluți cu pământ, orașul a fost înconjurat cu panou înalt din lemn acoperit pe exterior cu vâlătuc (pentru a preveni incendiile). Acest mod de întărire ne pare primitiv, dar a fost folositor împotriva trupelor care făceau incursiuni (turcii) și a armatelor rebele pentru că acestea nu aveau tunuri.

În 1711 în Casa Vécsey a fost semnat tratatul de pace, care a încheiat războiul de eliberare condus de Rákóczi. În 1802 a fost format Dieceza Sătmarului (cu centrul la Satu Mare), scos din Dieceza Transilvaniei.

Populația orașului în anul 1910 a fost 34 892 de locuitori, din care 33 094 maghiari, 986 români și 629 germani. Structura confesională arăta astfel: 13 418 reformați, 7 194 mozaici, 6 998 romano-catolici, 6 977 greco-catolici, 236 evangheliști, 55 ortodocși și 9 unitari.

În 14 mai 1970 râul Someș a spart digul în amonte de Satu Mare și a inundat orașul, această tragedie este documentată în cartea "Epopoe pe Someș".

Rezultatele recensământului din 1992 arătau astfel: din totalul populației de 131 987 72 708 români, 54 013 maghiari (40,92%), 3684 germani și 1126 rromi. Structura confesională: 58 398 ortodocși, 27 706 reformați, 27 178 romano-catolici, 13 570 greco-catolici, 89 unitari, 73 evangheliști, 58 mozaici, 1 408 penticostali, 557 bapțiști, 215 adventiști, 91 atești, 289 fără religie, 184 ne declarați.



În prezent Satu Mare este centrul economic, cultural și educațional al județului și a regiunii. Dintre instituțiile culturale putem aminti Teatrul de Nord Satu Mare cu trupele în limba maghiară (Harag György) și în limba română, Studioul teatrului Ács Lajos, Teatrul Mască Brighella, Filarmonica Dinu Lipatti, Casa Municipală de Cultură G.M. Zamfirescu, Casa de Cultură a Sindicatelor, Muzeul de Artă, Muzeul Istoric și Etnografic, Biblioteca Județeană, Galeria Episcopală

Din punct de vedere educațional, orașul are unități de învățământ de stat și confesionale cu tradiție. După căderea comunismului au fost reînființate școlile confesionale la care s-a mai adăugat liceul ortodox, în prezent la Satu Mare funcționează pe lângă numeroasele școli gimnaziale 16 licee cu predare în limba română, maghiară sau mixtă.

Satu Mare este locul nașterii unor personalități renumite, cum sunt: Antal Péter - critic și scriitor de manuale, Arányi Dezső - cântăreț de operă, Bánhidi László-actor, Bura László-lingvist și etnograf, Darvas Gábor-compozitor, Dsida Jenő-poet, Jakab Antal-jurnalist, Klein Magda-regizor, Lükő Béla-chirurg cu renume european, fondatorul spitalului, Kiss Bertalan-preot reformat, Nagy Vince-politician, lider politic în perioada revoluției din 1848, Szász Lajos-ministru în guvernul maghiar, Vadnay Dezső - jurnalist, scriitor, Kovács András Ferenc – cel mai important poet contemporan maghiar din Transilvania. Láng Zsolt-prozator, personalitate eminentă din viața literară din Transilvania, Jánk Károly – poet contemporan, Klein Eliahu Albert-artist vitrinier, Kovács Emil Lajos - pictor, Nagy Ferenc-biolog și scriitor științific, Nagy Béla (Sassy Nagy) - scriitor specialist în numismatică, Nagy Imréné - poet, Stahl Jencsik Katalin-campion mondial de scrimă și antrenor, Szendrey Zsigmond-profesor etnograf, Tóth Imre-matematician, filozof.

Alte personalități renumite care au activat în Satu Mare: aici au terminat studiile Kaffka Margit, Kölcsey Ferenc, Krúdy Gyula și Szilágyi Domokos; aici a fost profesor Ilosvai Selymes Péter, pe scena teatrului au jucat Jászai Mari și Fedák Sári; episcopul Hám János episcopul Diecezei Sătmarului, el a fost numit arhiepiscopul de la Esztergom (bustul lui Hám János poate fi văzut în fața Catedralei), Joel Teitelbaum - rabin, făcând parte din dinastia de rabini Teitelbaum, el a fost rabinul hasidicilor ortodocși din oraș, Szép Ernő-poet, jurnalist (a lucrat pentru revista Szatmári Lapok), Darvas Gábor-compozitor, etc.

Satu Mare în ultima vreme a realizat parteneriate internaționale (orașe înfrățite) cu orașele: Zutphen (Olanda) din 1970, Wolfenbüttel (Germania) din 1974, Nyíregyháza (Ungaria) din 2000, Ujhorod (Ukraina) din 2006, Beregovo (Ukraina) din 2007, Rzeszów (Polonia) din 2007 și Schwaz (Austria) 2007.

Exerciții:

1. Prezentarea geografică și istorică a orașului Nyíregyháza
2. Prezentarea geografică și istorică a orașului Satu Mare
3. Comparația și analiza celor două reședințe de județ

7. Turismul pentru tineret în sistemul de turism. Tipurile turismului pentru tineret.

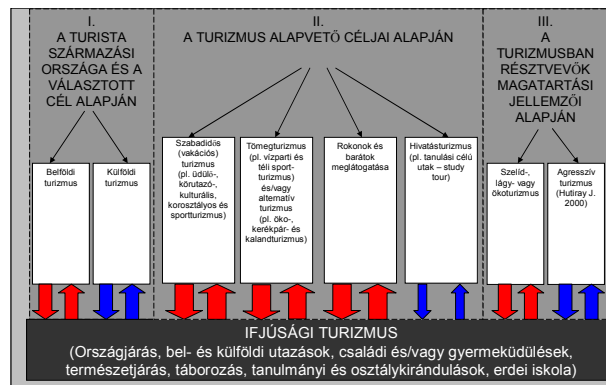
Specialistul Lengyel M. (1994) a divizat turismul în cadrul definiției turismului în turism de odihnă și turism de profesie. Între formele turismului de odihnă putem aminti: de recreație, cultural, balnear, agroturism, religios (pelerinaj), de cumpărături (week-end), gastronomic, drumețiile și turismul cu caracter de vârstă; în care putem include turismul pentru tineret (HUTIRAY J., 2000). Cele două categorii de turism (turism de odihnă și turism de profesie) pot fi completate cu turismul finanțat, în era comunistă a fost numit `turismul socialist` (HUTIRAY J. 2000). Pe baza comportamentului turiștilor turismul poate fi divizat în două; în prima grupă sunt incluși turiștii care au grijă, protejează mediul înconjurător – turismul ecologic; de a doua grupă aparțin turiștii care distrug valorile mediului înconjurător – turism agresiv. Turiștii agresivi, fără responsabilitate sunt priviți de localnicii zonei turistice cu antipatie, dar atitudinea pozitivă față de elementele mediului înconjurător poate fi formată în mare parte de activitățile educative din școli și de programele turistice destinate tineretului.

Pentru definirea tipurilor turistice au fost multe încercări în ultimii ani, un criteriu poate fi următorul:

- țara de proveniență ai turiștilor și pe baza destinației turistice, putem vorbi despre turism intern și turism internațional.
- pe baza scopului principal al călătoriei diferențiem: turismul de odihnă, turismul de profesie și vizita rudelor sau prietenilor
- în tipurile de turism putem include turismul de masă este contrar turismului alternativ (personalizat). În anii 80 ca un răspuns la lărgirea turismului de masă s-a diversificat turismul alternativ cu ecoturismul, turismul cultural, agroturismul, turismul pe bicicletă (PUCZKO L. – RÁTZ T. 2001).

O tipizare sau grupare mai complexă este dacă divizăm tipurile de turism pe baza ofertei și atracției turistice. De exemplu turismul balnear și cel destinat sporturilor de iarnă fac parte din turismul de masă, iar turismul pentru vizitarea obiectivelor turistice din orașe se bazează predominant pe infrastructura orașului, la care pot fi adăugate turismul cultural, agroturismul, pelerinajul, turismul viticol (enologic) și turismul de aventură, care fac parte din grupa turismului alternativ (PUCZKO L. – RÁTZ T., 2001). Definiția de turist se schimbă de la om la om pe baza motivației individuale, astfel turiștii cu motivații diferite, influențează zona vizitată în mod diferit pentru că participă

la activităţi turistice diferite, bugetul lor este diferit, utilizează diverse infrastructuri generale și turistice, diferă perioada sejurului, și turiștii au nivel cultural diferențiat, etc.



Privind principalul element (atracție) al turismului este timpul liber, tinerii dispun de timp liber mai lung față de celelalte categorii de vârstă, astfel tinerii programează activități turistice de formă activă mai lungi. Formele turistice cele mai vizate sunt drumețiile, turismul pe bicicletă și sporturile pe ape pentru tinerii turiști.



Turismul activ include activități fizice în aer liber sau activități sportive, ce motivează turiștii tineri, aceste activități sunt: drumeția, turism pe bicicletă, turism acvatic, golful, echitația, pescuitul și vânatul. În aceste tipuri de turism; natura și mediul înconjurător primesc un rol important; descoperirea naturii și oferta turismului ecologic ajută la găsirea echilibrului și dezvoltarea învățării și gândirii ecologice a tinerilor (GYURICZA L. 2008). Tinerii sunt interesați și de ofertele turismului cultural legate de patrimoniul național, concerte de muzică, spectacole de teatru și activități culturale în aer liber. Mai puțin interes primesc vizitarea castelurilor, muzeelor și expozițiile, nepopulare sunt concertele de muzică clasică, spectacolele de operă, balet și prezentările folclorice.

Aceste orientări ale turiștilor tineri și motivația lor au fost studiate și cercetate într-un sondaj realizat în anul 2000, în cadrul căruia au fost intervievați tineri cuprinși între 14-25 de ani.

- Studiul realizat arată că tipul de turism activ în cadrul turiștilor tineri cel mai popular este drumeția, urmat de turismul pe bicicletă, turismul acvatic și de echitație. În cadrul drumețiilor sunt preferate vizitarea parcurilor naționale și excursiile pe jos.
- În cadrul turismului pe bicicletă sunt preferate formele individuale și cele de mountain – bike, formele organizate ale turismului pe bicicletă nu sunt agreate de tineri, nici concursurile de biciclete nici turele de bicicletă.



- În forma turistică de echitație sunt populare taberele și excursiile pe cai.
- Dintre formele turistice în aer liber tinerii preferă vizitarea obiectivelor din patrimoniul național și internațional, concertele de muzică ușoară și spectacolele de teatru. Aceste sunt urmate de vizitarea castelelor, monumentelor istorice, bisericilor și vizitarea unor expoziții, muzee, concerte de muzică clasică, spectacolele de operă și balet urmate de spectacolele folclorice, dar aceste nu sunt foarte bine privite de tineri.

- Se evidențiază programele și tipurile de turism organizate în țară pe baza atracțiilor (ofertelor) culturale (NEMZETI TURIZMUSFEJLESZTÉSI STRATÉGIA 2005-2013, 2005).

-



Exerciții:

1. Precizarea legăturii și conexiunii dintre turism și turismul pentru tineret
2. Schița istoriei turismului pentru tineret
3. Cunoașterea posibilităților de dezvoltare a turismului pentru tineret

8. Formele caracteristice ale turismului pentru tineret în Școlile Eötvös Gyakorlóiskola (Nyíregyháza) și Școala Gimnazială Nr. 10 (Satu Mare)

Legătura dintre turismul pentru tineret și școală

Grupurile de vârstă implicate în turismul pentru tineret sunt copii, tineri și adulți tineri care de obicei provin din unități școlare diferite și devin personajele turismului pentru tineret.

Școala, ca instituție are un rol important în organizarea și coordonarea programelor turismului pentru tineret.

Cadrele didactice desfășoară activități de proiectare, organizare în programele cultural-turistice destinate tinerilor, în organizarea taberelor turistice, drumețiilor.

În unele școli funcționează asociații care organizează programe turistice pentru tineret și dispun de infrastructura și imobilele unde pot fi aceste programe derulate.

Programele turistice pentru tineret din școli sunt asemănătoare privind organizarea și finanțarea lor, arătând un sistem unitar și complex.



Organizarea turismului pentru tineret din școli și modelele instituționale ale acestora

	Ofertele programelor/formelor turismului pentru tineret din școli	Observații
1.	Programarea, organizarea și realizarea excursiilor tematice/cu clasa	Ex. pe baza grupelor de vârstă
2.	Programarea, organizarea și realizarea unor programe turistice de vacanță (tabere școlar/tematice)	Ex. tabere cu program zilnic, tabere tematice (e. tabere de schi)
3.	Programarea, organizarea și realizarea școlii în natură	Ex. pe baza grupelor de vârstă .
4.	Programarea, organizarea și realizarea a activităților unor grupe turistice tinere	Programe ale turismului activ din cadrul asociațiilor turistice
5	Programarea, organizarea și realizarea unor proiecte internaționale turistice pentru tineret	Ex. Programe turistice pentru cunoașterea țării/relații de parteneriat și proiecte comunitare (Comenius, Leonardo, etc.)



Modelul activității turistice pentru tineret din Școala primară și gimnazială Eötvös József din Nyíregyháza

- Sistemul excursiilor tematice/cu clasa din școală

⇒ clasele primare în împrejurimile orașului Nyíregyháza,

⇒ clasele gimnaziale în județul Szabolcs-Szatmár-Bereg

⇒ clasele liceale: excursii organizate în alte regiuni ale țării sau peste hotarele țării

- Sistemul taberelor complexe (modulare) organizate de școală pe timpul vacanțelor (tabere tematice)

⇒ tabere școlare de zi

⇒ tabere tematice de vară (tabere turistice, tabere de dans, tabere mobile-pe biciclete, programele școlii în natură

⇒ taberele modulare, cu diferite module: ocrotirea naturii, modulul de joc, modulul de sport, etc.

- Programele școlii în natură

⇒ clasele de a IV-a (grupa de vârstă de 10 ani)

⇒ clasele de a VI-a (grupa de vârstă de 12 ani)

⇒ clasele de a X-a (grupa de vârstă de 16 ani)



Modelul activității turistice pentru tineret din Școala Gimnazială Nr.10 din Satu Mare

- Sistemul excursiilor tematice/cu clasa din școală

⇒ clasele „0” - VIII. – excursii de două ori pe an școlar (primăvara și toamna)

⇒ Excursiile pot avea durate diferite: de 1, 2, 3 zile, de o săptămână sau de 10 zile,

⇒ Scopul excursiilor cunoașterea orașului (Satu Mare), a județului, a țării și a Europei

⇒ Sistemul tematic al excursiilor

	Tematica	Subunități
1.	Cunoașterea și ocrotirea naturii	<ul style="list-style-type: none">• grădini zoologice• mine de sare• peșteri• lacuri și râuri• munți (Carpații)• ape minerale și termale• litoralul (Marea Neagră, Marea Egee, Marea Tireniană, Marea Adriatică, Marea Ionică, Marea Mediterană, Marea Nordului)
2.	Excursii cu tematică literară	<ul style="list-style-type: none">• case memoriale ale personalităților literare• Mesențea (Ady Endre), Coltău (Petőfi), Săuca (Kölcsey Ferenc), Arduș (Petőfi), Carei (Kafka Margit), Salonta (Arany János), Cluj Napoca, Lupeni, Șomcuța Mare (Szilágyi Domokos), Tizsacsécse, Túristvándi, Szatmárcseke, Széphalom, etc.
3.	Excursii cu tematică istorică	<ul style="list-style-type: none">• locurile istorice, obiective arhitecturale, sculpturi, biserici, morminte, muzee, casteluri și cetăți

		<ul style="list-style-type: none"> • orașe și alte localități din România și Ungaria: Arad, Deva, Cluj Napoca, Moftinu Mare, Rimetea, Jibou, Baia Mare, Tokaj, Eger, Miskolc, Debrecen, Tăuții-Măgherauș, Căpleni, Csenger, Budapesta, Szeged, etc.
4.	Trasee, excursii internaționale	<ul style="list-style-type: none"> • Budapesta – Viena • Cracovia – Auschwitz • Budapesta – Praga – Bratislava • Italia: Veneția – Florența – Roma – Padova – Verona – Milano • sudul Franței – Spania • Grecia – Bulgaria – Corfu • împrejurimile Londrei • trasee Europene: Budapesta – Viena – Melk – Salzburg – Strassbourg – Paris – Bruxelles – Praga – Bratislava • Croația – Bosnia și Herțegovina – Serbia • Grecia – Salonic – Paralia Katerini – Kalambaka
5.	<p>Relații de parteneriat</p> <p>Petőfi Sándor általános Iskola - Csenger (Ungaria)</p> <p>Eötvös József Gyakorló Általános Iskola és Gimnázium – Nyíregyháza (Ungaria)</p> <p>Katona Mihály Alapiskola – Búcs</p>	<ul style="list-style-type: none"> • descoperirea și cunoașterea geografiei, istoriei și al mediului cultural ale școlilor partenere

(Slovacia)	
Nagyecsedí Általános Iskola – (Ungaria)	



Exerciții:

1. Descoperirea legăturii dintre școală și turismul pentru tineret
2. Cunoașterea sistemului turistic pentru tineret din Școala Eötvös Gyakorlóiskola (Nyíregyháza)
3. Cunoașterea sistemului turistic pentru tineret din Școala Gimnazială Nr.10

9. Potențialul turistic și obiectivele turistice ale județelor Szabolcs-Szatmár-Bereg (Ungaria) și Satu Mare (România)



Județul Szabolcs-Szatmár-Bereg principalul punct de atracție al județului este natura conservată, la care se adaugă bogăția rețelei de ape, diversitatea faunei, la care mai contribuie obiectivele antropice: obiective religioase, monumentele, tradițiile gastronomice, obiceiurile și programele culturale.

• **Nyíregyháza** obiectivele turistice ale orașului pot fi văzute în modulul „Potențialul turistic și obiectivele turistice ale orașului Nyíregyháza).

- Clădirea primăriei
- Biserica greco-catolică
- Biserica evanghelistă
- Grădina zoologică
- Lacul Sóstó
- Trenulețul Nyírvidéki

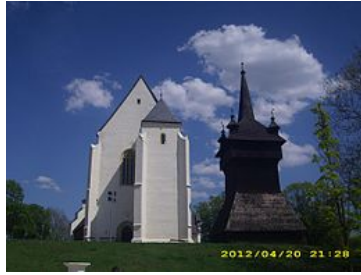
• **Mátészalka**

- Muzeul
- Sinagoga din Mátészalka
- Bustul regelui Sfântul Ștefan
- fântâna ornamentală a lui Árpád
- Ruinele cetății din Pusztasándor (Pusztasándor, fost sat medieval între Mátészalka Kocsord și Szamosszeg, lângă Crasna.)



• **Nyírbátor**

- Castelul Báthori
- Biserica minorită
- Biserica reformată și clopotnița (din lemn)



• **Baktalórántháza**

- Biserica catolică
- Parcul Castelului Dégenfeld
- Pădurea Baktai



• **Balkány**

- Castelul Gencsy
- Biserica reformată
- Casa memorială Benedek István
- Conacul Gődény



• **Bátorliget**

- Pădurea Fényi
- Mlaștina veche
- Parcul Castelului Cégénydányád



- **Csaroda**

- Biserica reformată și clopotnița (din lemn)
- Lacurile Báb și Nyíres
- Csenger – Biserica reformată
- Csengersima – Biserica reformată



- **Fehérgyarmat**

- Biserica reformată
- Biserica romano - catolică
- Pădurea Birhó



- **Gyügye**

- Biserica reformată

- **Kállósemjén**

- Lacul Mohos



- **Kisvárdá**

- Castelul Kisvárda



- **Kocsord**

- Parcul castelului

- **Kölcse**

- Biserica reformată și clopotnița (din lemn)

- **Lónya**

- Cripta familiei Lónyay
- Biserica reformată și clopotnița (din lemn)
- Parcul fostului castelul Lónyay
- Pădurea și casa vânătorească Lónyai



- **Máriapócs**

- Biserica greco - catolică
- Parcul memorial al vizitei papale



- **Nyírbéltek**

- Biserica catolică

- **Ófehértó**

- Biserica catolică

- **Szabolcs**

- Castelul de pământ din timpul întemeierii statului
- Biserica reformată

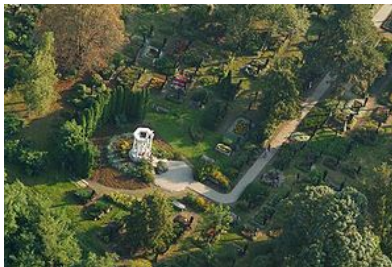


- **Szamosújlak**

- Biserica reformată

- **Szatmárcseke**

- Cimitirul reformat



- **Tarpa**

- Vechea fotografie a satului
- Biserica reformată
- Moara uscată
- Muntele Mare
- Pădurea de stejar din Tarpa



- **Tákos**

- Biserica reformată și clopotnița (din lemn)



- **Tiszadob**

- Castelul Andrassy și grădina în stil englezesc
- Lunca de la Tiszadob



- **Tiszalök**

- Parcul dendrologic

- **Tiszavasvári**

- Sărăturile Fehér

- **Túristvándi**

- Moara de ape



- **Vaja**

- Lacul Vaja
- Castelul Vaja
- Rezervația naturală din parcul Castelului Vaja



- **Vámosoroszi**

Biserica reformată

- Obiectivele turistice în afara localităților
 - Aria protejată Szatmár-Bereg
 - Pădura Bockereki – zona de răspândire a berzei negre și a viperei comune (cu permisie)
 - Pădurea Lónyai



Județul Satu Mare – turismul din județ este legat de locurile renumite ale orașelor, de băile termale, de monumentele istorice și de personalitățile renumite născute în zonă, la care putem adăuga agroturismul.

Satu Mare - obiectivele turistice ale orașului pot fi văzute în modulul „Potențialul turistic și obiectivele turistice ale orașului Satu Mare

Catedrala Romano - Catolică

- Palatul Vécsey
- Palatul și capela episcopală
- Biserica cu Lanțuri, cea mai mare și veche biserică reformată din oraș
- Turnul Pompierilor atracție cea mai emblematică a orașului
- Hotelul Pannónia (astăzi Hotel Dacia)
- Biserica Reformată Németi
- Biserica Calvaria
- Palatul Canonicilor
- Biserica Romano-Catolică Hildegărda (franciscană în trecut)
- Parcul Kossuth (Grădina Romei) cu clădirea clasicistă a băii comunale
- Clădirea Teatrului de Nord
- Casa Károlyi
- Locurile de memorie ale evreilor
- Clădirea renovată Csizmadia
- Catedrala Ortodoxă
- Catedrala Greco-Catolică Română
- Catedrala Greco-Catolică Maghiară
- Spitalul Municipal
- Cimitirul reformat de lângă calea ferată (cu cripta lui Lükő Béla kriptájával)

• Viile Satu Mare

- zona de recreație ce aparține de Satu Mare
- Capela romano-catolică (loc de pelerinaj)

• Carei

- Castelul Károlyi
- Sinagogiile ortodoxă și neologă
- Cimitirele ortodoxă și neologă
- Monumentul Holocaust
- "Satele șvabe" (Urziceni, Cămin)



• Căpleni

- Cripta grofurilor Károlyi



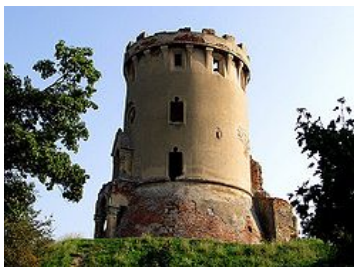
- **Tășnad**

- Biserica reformată



- **Ardud**

- Locurile memoriale Petőfi (Monumentul Petőfi)
- Ruinele castelului din Ardud
- Biserica gotică romano-catolică



- **Ady Endre**

- Casa memorială Ady Endre



- **Acâș**

- Biserica reformată monument istoric
- Băile termale

- **Săuca**

- Casa memorială Kölcsey



- **Certeze**

- Cimitirul vesel
- Biserica ortodoxă



- **Beltiug**

- Casele șvăbești
- Biserica gotică romano-catolică
- Crama Nachbil

- **Moftinu Mare**

- Monumentul ridicat în memoria războiului curuților



- **Hodod**

- Castelul Degenfeld
- Castelul Wesselényi

- Biserica gotică reformată
- Casele vechi din sat



- **Livada**

- Castelul Vécsey
- Biserica reformată

- **Medieșu Aurit**

- castelul

- **Remetea-Oaş**

- Locul pelerinajului Széchenyi

- **Dobra**

- Cramele vechi

- **Băile termale din județul Satu Mare**

- Tășnad
- Acâș,
- Carei
- Satu Mare
- Vama (Ștrandul de la Valea Măriei)
- Mihăieni

- **Pădurile din județul Satu Mare (drumeții)**

- Puturoasa
- Pădurea Noroieni
- Zona Codru

- **Râurile și lacurile naturale și antropice din județul Satu Mare**

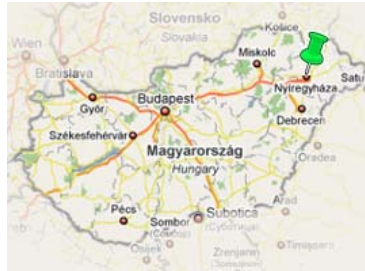
- Râul Tur
- Lacul Apa
- Lacurile naturale și artificiale de la Iojib și Orașu Nou

Exerciții:

1. Caracterizarea teoretică și practică a potențialului turistic și a obiectivelor turistice
2. Potențialului turistic și obiectivele turistice din jud. Szabolcs-Szatmár-Bereg (Ungaria)
3. Potențialului turistic și obiectivele turistice din jud. Satu Mare (România)

10. Potențialul turistic și obiectivele turistice ale reședințelor de județ Nyíregyháza (jud. Szabolcs-Szatmár-Bereg) și Satu Mare (jud. Satu Mare)

Nyíregyháza este un centru important economic, comercial, cultural, educațional și de sănătate din Regiunea Észak-Alföld. Este a doua localitate ca rang din regiune și este municipiul județului Szabolcs-Szatmár-Bereg, din 1990 are rang de oraș județean. Cu o populație de 117 000, este al șaptelea oraș al țării. Dezvoltarea spectaculoasă a început în secolul al 18-lea.



Este motorul economic și cultural al zonei. Obiectivele turistice sunt atractive. În apropierea orașului (6 km) în mijlocul unei păduri de stejar găsim Centrul Balnear Sóstó, care este o zonă de recreație și de excursie, localnicii privesc ca perla și `plămâni` orașului. Alele umbrite, parcurile aranjate și cele două lacuri înconjurată cu arbori bătrâni oferă un prilej de relaxare. Această locație este vizitată de tineri, bătrâni, familii, grupuri de turiști, sportivi care folosesc terenurile de sport și joacă, locurile amenajate de picnic. Grădina zoologică cu peste trei sute de animale este renumit pe plan european.

Turiștii care sosesc la Nyíregyháza, pot vedea un oraș cu dezvoltare dinamică, cu viață culturală activă, parcurile și cafenelele aranjate, la care se adaugă și alte atracții turistice.



Obiectivele turistice din centrul orașului

- Clădirea primăriei (Piața Kossuth)
- Hotelul Korona și Casino (Str. Dózsa György) (o clădire cu patină)
- Clădirea Consiliului Județean (Piața Hősök) (clădire cu arhitectură eclectică, proiectant Alpár Ignác)
- Strada Zrínyi Ilona (stradă în centrul orașului cu clădiri de secesiune ornamentate cu ceramici)
- Muzeul Jósza András (Piața Benczúr) (cu vestigii arheologice arhaice)
- Castelul Nyírvíz (Str. Széchenyi) (colecția Kállay expoziție de decorații la etaj)
- Galeria Orășenească (Str. Selyem)
- Catedrala Romano-Catolică (Piața Kossuth)
- Biserica Evanghelistă (Piața Luther) (construit în stil baroc, pe fațadă cu jocuri de clopoței)

- Biserica Reformată (Piața Kálvin)
- Biserica Greco-Catolică (Str. Bethlen Gábor)
- Expoziție din colecție cultural-religioasă greco-catolică
- Facultatea Teologică Greco-Catolică Sfântul Atanaz (Str. Bethlen Gábor)
- Expoziție din colecție cultural-religioasă Capela Bizantin
- Expoziție din colecția hidrologică a Tisei Superioare



Obiectivele turistice din împrejurimile orașului

- **Grădina Botanică Tuzson János** (în cadrul Facultății Nyíregyházi Főiskola – Drumul Sóstói)
- **Mlaștina Igrice** (ultima mlaștină din zonă, un areal de 70 de ha protejat)
- **Pădurea Sóstó** ("Păduri în lunca Tisei" un parc de pădure protejat de Nyírerdő ZRT)
- **Muzeul Satului Sóstó** (un sătuc la marginea orașului care arată modul de construcție și stilul de viață din vechea Ungarie)

Nyíregyháza – Centrul Balnear Sóstó

Centrul Balnear Sóstó – o zonă de recreație cunoscută de secole, apa lacului este de 26 °C și este înconjurat de un parc cu o suprafață de 2000 m². Prezintă anturaj natural și plăcut pentru turiști. Toți turiștii găsesc pentru placul lor forme de distracție: ștrand, plimbatul cu barca pe lac, ape termale, parcuri, clădiri frumoase; totul în mijlocul unei păduri.

Grădina Zoologică Sóstó, unde majoritatea animalelor trăiesc liber fără cușcă, sunt prezentarea numeroase animale de pe toate continentele. În acvariu, casa fluturilor și casa tropicală putem vedea specii rare de plante și animale. Într-un colț al grădinii zoologice este amenajată o casă țărănească, care prezintă o gospodărie veche și animalele domestice. În panoptic este prezentat evoluția omenirii. În Piramida Verde pot fi văzute specii rare de animale tropicale: varanul de Comodo, crocodili, șerpi și gândaci), tot aici în Ocenariu găsim rechini și specii de pești exotici.

Muzeul Satului Sóstó – prezintă modul de construcție populară tradițională caracteristic zonei, muzeul se întinde pe 12 hectare și este unul dintre cei mai mari muzee de acest tip din țară. Vizitatorii pot veni dinspre oraș cu autobuzul (nr.8) și cu Trenulețul Nyírvidék.



Ștrandurile din Nyíregyháza

- **Centrul Balnear Sóstó**

- **Aquaparcul Aquarius**
- **Ștrandul Tófürdő**
- **Băile/Ștrandul Júlia**

Lacurile din împrejurimile orașului Nyíregyháza

- **Lacul de acumulare Császárszállás-Oláhréti** (Peștile caracteristice: crap, amur, știucă, somn, șalău, caras, cosac).
- **Lacul Bujtosí** (Peștii caracteristici: crap, amur, caras, știucă, lin, cosac, șalău, biban, babușcă)
- **Lacul Oros** (Peștii caracteristici: caras, cosac, crap, lin, știucă, somn babușcă și somn african specie ocrotită)
- **Lacul Sóstó**
- **Lacul Szatmári** (Peștii caracteristici: crap, amur, șalău, știucă, somn, caras, lin cosac, somn african)
- **Heleșteul Tüskevár**
- **Heleșteul de la cătunul Verba** (Peștii caracteristici: amur, știucă, somn, caras cosac, lin)

Satu Mare – este reședința județului Satu Mare, județul cel mai nord-vestic din România. Acest oraș tipic de câmpie, la 135 de km de Oradea, se întinde pe cele două maluri ale râului Someș. Populația orașului este de 132 000, din care 55% români, 41% maghiari, 3% germani. Orașul este format din două părți Szatmár și Némethi, care s-au unit în 1715, când a devenit oraș regal liber.



Din perioada de început al orașului foarte puține atestări documentare au rămas, în timpul invaziei tătarilor (1241) Cetatea Sătmarului era construită deja. Perioada de glorie a fost atinsă în secolul al 16-lea în timpul Somlyai Báthory, când a fost săpat un nou șanț în jurul pereților cetății reconsolidate. Francisc Rákóczi II. a distrus cetatea, dar desființarea totală a mai durat. Cu toate că orașul are o vechime milenară, în oraș nu găsim multe clădiri seculare. Acest lucru se datorează faptului că au fost numeroase invazii (tătarii, turcii), incendii și inundații repetate care au distrus clădirile vechi. Orașul dispune de două centre: centrul vechi și la doar câteva sute de metri centrul nou modern; cele mai importante clădiri se găsesc în centru.

Obiectivele turistice ale orașului Satu Mare



- **Catedrala Romano-Catolică Satu Mare**
- **Hotelul Dacia (fosta Pannónia** – una dintre clădirile cele mai frumoase din Partium construită în stil secesionist)
- **Biserica Reformată cu Lanțuri**, (Piața J. Calvin, prima biserică reformată din județ)
- **Turnul Pompierilor**
- **Clădirea Primăriei** construită în 1902
- **Teatrul de Nord Satu Mare**
- **Clădirea Csizmadia-szín** (o clădire emblematică a orașului, a fost construită în stil eclectic între 1830 – 1848, în secolul al 20-lea a fost renovată)
- **Palatul Judecătorei** (construită la sfârșitul secolului al 19-lea în stil caracteristic monarhist)
- **Cetatea Vécsey** (probabil cea mai veche clădire din oraș, numele provine de la proprietarul și constructorul groful Vécsey Miklós, în clădirea veche a fost încheiat Tratatul de Pace de la Satu Mare, în memoria acestuia în curtea interioară este o plachetă comemorativă)
- **Biserica Reformată Németi** (biserica reformată din partea istorică a orașului Németi stilul bisericii este asemănător cu Biserica Reformată cu Lanțuri)
- **Palatul Episcopal Romano-Catolic** (construit în stil clasicist între 1804-1840, reconstruit de mai multe ori, din 1851 funcționează ca reședință episcopală)
- **Capela Episcopală** (nu este un monument deschis publicului, tavanul este făcut din casete de gips, altarul capelei este din capela cetății din Arduș în fața căruia a fost cununia lui Petőfi Sándor cu Szendrey Júlia)
- **Palatele canonicilor** (se găsesc vis a vis cu Palatul Episcopal)
- **Filarmonica Dinu Lipatti** (interiorul clădirii a fost realizat în stil secesionist maghiar)

- **Biserica mănăstirii călugărițelor de la Satu Mare** și clădirile de lângă biserică și

școala călugărițelor astăzi Colegiul Național Ioan Slavici, aici a fost centrul congregației Surorum Caritas de Szatmár)

- **Sinagoga Mare** (Str.Decebal) și lăcașul de cult Talmud Tora este una dintre cele mai mari și frumoase sinagoge din România, a fost centrul evreilor sătmăreni, astăzi este folosită de evreii neologi)
- **Grădina Romei "Kossuth Kert"** (este cel mai mare parc împădurit din oraș cu 22 de hectari, aici găsim: teren de joacă, alee, trenuleț, lac artificial cu insulă, etc.)
- **Biserica Romano-Catolică Calvaria** (construit în stil neogotic fondată de călugării dominicani, în prezent sunt celebrate liturghii în limba română și germană)
- **Clădirea Băii Comunale** (în Grădina Romei) (în 2009 a fost complet modernizat, astăzi funcționează ca centru de monitorizare a calității aerului)
- **Biserica Hildegârda** și mănăstirea franciscană (în clădirea mănăstirii după căderea comunismului a fost găsită o bibliotecă întregă).
- **Catedrala Ortodoxă** (construită în stil neobizantin în secolul al 20-lea)
- **Catedrala Greco-Catolică Arhanghelii Mihail și Gabriel** (clădire construită la începutul secolului al 20-lea, în stil neobizantin, frumos ornamentat, de românii greco-catolici din Satu Mare)
- **Biserica Greco-Catolică Maghiară** (construită în 1857, reconstruită de mai multe ori)
- **Liceul Reformat Satu Mare** – în clădirea fostei Liceu Reformat de Băieți, clădire importantă, ornamentată în stil puritan, a fost cea mai renumită școală din oraș. Cea mai importantă atracție a clădirii este sala profesorală cu pereții pictați cu figurile marilor reformatori – Jean Calvin, Martin Luther, Gaspar Károli și secvențe de la sinodul reformat din Satu Mare din anul 1546).

- **Clădirea Colegiului Național Mihai Eminescu**, clădirea de școală cea mai frumoasă din oraș (a fost clădirea Liceului Catolic Maghiar Regal construită la începutul secolului al 20-lea pe baza reliefului lui Henrik Kotál)
- **Gara Feroviară**, este o clădire de gară veche din Transilvania (construită în secolul al 19-lea, are o lungime de 120 de metri și păstrează stilul clădirilor de gară construite în perioada monarhiei, nu de mult a fost renovată)
- **Cimitirul de lângă căile ferate** (multe personalități importante în viața orașului au fost înmormântate aici)
- **Cimitirul romano-catolic de lângă pod**, criptele frumoase și mormintele personalităților importante în viața orașului)
- **Cimitirele evreiești neolog și status quo** – este un memento cu statui și monumente despre viața evreilor din Satu Mare (aici găsim mormântul lui Klein Eliahu Albert cetățean de onoare al orașului și supraviețuitorul lagărului din Auschwitz)
- **Cimitirul evreiesc ortodox** – un monument cultural important (locul de înmormântare a evreilor ortodocși și ultra-ortodocși hasidici, aici sunt înmormântați rabinii; morminte importante, criptele victimelor Holocaustului)
- Alte obiective turistice din Satu Mare **Casa fraților Prinz, Palatul Berenczey-Kováts** (astăzi Hotelul Astoria), **Casa Károlyi, Palatul Administrativ, Casa de Culturală Orășenească, Casa de Cultură a Sindicatelor, Casa Albă** (cel mai vechi spital din oraș), **Biserica catolică** din centrul orașului, etc.



Exerciții:

1. Caracterizarea teoretică și practică a potențialului turistic și a obiectivelor turistice
2. Potențialului turistic și obiectivele turistice din Nyíregyháza (jud. Szabolcs-Szatmár-Bereg)
3. Potențialului turistic și obiectivele turistice din Satu Mare (jud. Satu Mare)

11. Proiectare de program și traseu turistic în cadrul turismului pentru tineret a jud. Szabolcs-Szatmár-Bereg



• Traseul turistic județean Szabolcs-Szatmár-Bereg (proiect)

1. ZI: NYÍREGYHÁZA - NYÍRBÁTOR

- **Traseu:** Nyíregyháza - Nagykálló (Harangod) - Kállósemjén (Lacul Mohos) - Pócspetri - Máriapócs - Nyírbátor (Aproximativ 35 de km, cu includerea altor localități aproximativ 55 km!)

2. ZI: NYÍRBÁTOR – MÁTÉSZALKA

- **Traseu:** Nyírbátor - Nyírvasvári - Terem - (Bátorliget) - Nyírkáta - Hodász - Kántorjánosi - Ór - Vaja - Ór - Jármí - Mátészalka (aproximativ 68 km!)

3. ZI: MÁTÉSZALKA - CSENGER

- **Traseu:** Mátészalka - Kocsord - Győrtelek - (Nagyecsed) - Ökörítőfülpös - Porcsalma - (Tyukod) - Pátyod - Csenger (traseul din ziua a treia are 58 km!) + **Pe dig I.:** Mátészalka - Nagyecsed - Zsírostanya - Tyukod - Porcsalma - Csenger (9 km pe dig și 29 km pe drum public!) + **Pe dig II.:** Mátészalka - Győrtelek - Tunyogmatolcs - Rápolt - Szamosályi (Hermánszeg) - Gyügye - Cégénydányád - Szamosangyalos - Szamosbecs - Szamostatárfalva - Csenger (aproximativ 56 km pe drum public sau 25 km pe dig!)

4. ZI: CSENGER – SZATMÁRCSEKE

- **Traseu:** Csenger - Szamosbecs - (Szamostatárfalva) - Csengersima (Nagygéc) - Csegöld - Jánkmajtis - Zsarolyán - Nagyszekeres - Kisszekeres - Vámosoroszi - Füleš - Kölcse - Sonkád - Tiszabecs (Uszka) - Milota - Tiszacsécse - Tizsakórod - Szatmárcseke (Traseul din această zi are lungime de 80 de km, astfel este recomandat pe două zile!), + **Pe dig:** Csenger - (Csegöld - Császló - Gacsály) - Zajta - Rozsály - Méhtelek - Sonkád - Szatmárcseke (aproximativ 52 km!)

5. ZI: SZATMÁRCSEKE - VÁSÁROSNAMÉNY

- **Traseu:** Szatmárcseke - Túristvándi - Kömörő - Penyige - Fehérgyarmat - Kisar (Nagyar) - Tivadar - Tarpa - (Márokpapi) - Beregsurány - Beregdaróc - Gelénes - (Csaroda - Tákos) - Vámosatya - Gergelyugornya - Vásárosnamény (aproximativ 97 de km, recomandat pentru două zile!) + **pe Pe dig:** Szatmárcseke - Nagyar - Kisar (13 km!)

6. ZI: VÁSÁROSNAMÉNY - KISVÁRDA

- **Traseu:** Vásárosnamény - Ilk - Gemzse - Szabolcsbáka - Anarcs - Kisvárdá (aproximativ 30 km!) + drumul de legătură: Kisvárdá - Anarcs - Nyírkarász - Petneháza - Nyírjákó - Baktalórántháza - (Rohod - Vaja) (aproximativ 40 km!)

7. ZI: ÎN COTITURA RÂULUI TISA

- **Traseu:** Kisvárdá - Pap - Nyírlövő - Aranyosapáti - Újkenéz - Mezőladány - Tonyospálca - Mándok - Tiszamogyorós - Lónya - Tiszamogyorós - Mándok - Eperjeske - Tiszaszentmárton - Zsúrk (Záhony) - Tiszabездé - Tuzsér - Komoró - Fényeslitke - Kisvárdá (aproximativ 89 km, recomandată pentru două zile 1-2!)

8. ZI. KISVÁRDA – TOKAJ

- **Traseu:** Kisvárdá - Kékcse - Tizsakanyár - Dombrád - Újdombrád - Tiszatelek - Nagyhalász - Ibrány - Paszab - Tizsabercel - Gávavencsellő - Balsa - Szabolcs - Tímár - Rakamaz - Tokaj (Tarcál) (aproximativ 81 km!) **Pe dig:** Dombrád-üdülőtelep (Cigánd) - Kistiszahát - Tiszatelek-üdülőtelep - Ibrány-üdülőtelep - Tizsabercel - Gávavencsellő (aproximativ 35 km!) + drumul de legătură: Nagyhalász - Sóstófürdő - Nyíregyháza (aproximativ 20 km!)

○ **Program/trasee posibile:** Putem vedea în documentul cu titlul „Potențialul turistic și obiectivele turistice ale reședințelor de județ Nyíregyháza (jud. Szabolcs-Szatmár-Bereg)”! (Programele detaliate vor fi tratate în cadrul temei - program tematic profesional de dezvoltare a capacității!)

⇔ PUNCTE DE CONEXIUNE SPRE UCRAINA (ZAKARPATTIA) ȘI ROMÂNIA (SATU MARE – JUD. SATU MARE)

○ **Ucraina (Zakarpattia)**

- **1. variantă:** Záhony (punctul de frontieră maghiar) - Csap (Csop - punctul de frontieră ucrainean) → spre Ungvár (Ujhorod)
- **2. variantă:** Barabás (punctul de frontieră maghiar) - Mezőkaszony (Kosiny - punctul de frontieră ucrainean) → spre Munkács (Mukacevo)
- **3. variantă:** Beregsurány (punctul de frontieră maghiar) - Asztély (Astei - punctul de frontieră ucrainean) → spre Beregszász (Beregovo)
- **4. variantă:** Tizsabececs (punctul de frontieră maghiar) - Tizsajújlak (Vilok - punctul de frontieră ucrainean) → spre Nagyszőlős (Vinohragyiv)

○ **România (Satu Mare – jud. Satu Mare)**

- **1. variantă:** Csenger (punctul de frontieră maghiar) - Petea (Petea - punctul de frontieră român) → spre Satu Mare
- **2. variantă:** Mérk - Vállalj - Urziceni → spre Carei



• **Traseul Nyírségi körtúra** (proiect)

- **Traseu:** Nyíregyháza - Napkor (15 km) – Nyírbátor (38 km) – Máriapócs (11 km) – Kállósemjén (9,5 km) – Nagykálló (7 km) – Nyíregyháza (13 km) = total 93,5 km! + aproximativ 10-15 km!

○ **Program:**

- Nyírbátor (vizitarea Bisericii minorită Sfântul Francisc, Muzeului Báthori István, bisericii reformate și a centrului orașului)
- Máriapócs (vizitarea renumitului loc de pelerinaj și a bisericii greco-catolice)
- Kállósemjén (vizitarea Lacului Mohos)
- Nagykálló (vizitarea casei memoriale Korányi Frigyes și a clădirii fostei centre județene)
- Nyíregyháza (vizitarea zonei de agrement Sóstó, muzeului satului și a grădinii zoologice)

• **Traseele stelare ale județului Szabolcs-Szatmár-Bereg** (proiect)



○ **Programele și traseele tematice din zona Nyírség**

- **Nordul-Nyírség programul și traseul tematic Krúdy Gyula**
- **Traseu:** Nyíregyháza – Oros – Nyírtura – Székely – Baktalórántháza – Ófehértó – Pócspetri – Nagykálló – Nyíregyháza (aproximativ 65 km!)

- **Sudul-Nyírség programul și traseul tematic Báthory István**
- **Traseu:** Nyíregyháza - Nagykálló (Harangod) - Kállósemjén (Mohos-tó) - Pócspetri - Máriapócs - Nyírbátor (aproximativ 35 km cu includerea a altor localități 55 km!)
- **Programele și traseele tematice Kölcsey Ferenc din zona Szatmár**
 - **Traseu/1:** Mátészalka - Kocsord - Győrtelek - (Nagyecsed) - Ökörítőfűlpös - Porcsalma - (Tyukod) - Pátyod - Csenger (pentru ziua a treia excursie de 58 km!) + **Pe dig I.:** Mátészalka - Nagyecsed - Zsírostanya - Tyukod - Porcsalma - Csenger (9 km pe dig și 29 km pe drum public!) + **Pe dig II.:** Mátészalka - Győrtelek - Tunyogmatolcs - Rápolc - Szamosályi (Hermánszeg) - Gyügye - Cégénydányád - Szamosangyalos - Szamosbecs - Szamostatárfalva - Csenger (aproximativ 56 km pe drum public și 25 km pe dig!)
 - **Traseu/2:** Csenger - Szamosbecs - (Szamostatárfalva) - Csengersima (Nagygéc) - Csegöld - Jánkmajtis - Zsarolyán - Nagyszekeres - Kisszekeres - Vámosoroszi - Füledd - Kölcse - Sonkád - Tiszabecs (Uzka) - Milota - Tiszacsécse - Tizsakórod - Szatmárcseke (pentru ziua a patra excursie 80 km, 1-2 zile de excursie!) + **Pe dig:** Csenger - (Csegöld - Császló - Gacsály) - Zajta - Rozsály - Méhtelek - Sonkád - Szatmárcseke (aproximativ 52 km!)
- **Programele și traseele tematice Francisc Rákóczi II. din zona Beregi**
 - **Traseu/1:** Szatmárcseke - Túristvándi - Kömörő - Penyige - Fehérgyarmat - Kisar (Nagyar) - Tivadar - Tarpa - (Márokpapi) - Beregsurány - Beregdaróc - Gelénes - (Csaroda - Tákos) - Vámosatya - Gergelyiugornya - Vásárosnamény (aproximativ 97 km, 1-2 zile de excursie!) sau **Pe dig:** Szatmárcseke - Nagyar - Kisar (13 km!)
 - **Traseu/2:** Kisvárda - Pap - Nyírlövő - Aranyosapáti - Újkenéz - Mezőladány - Tonyospálca - Mándok - Tiszamogyorós - Lónya - Tiszamogyorós - Mándok - Eperjeske - Tiszaszentmárton - Zsúrk (Záhony) - Tiszabездéd - Tuzsér - Komoró - Fényeslitke - Kisvárda (aproximativ 89 km, 1-2 zile de excursie!)
- **Programul și traseul tematic Bessenyei György din zona Rétköz tematikus**
 - **Traseu:** Kisvárda - Kékcse - Tizsakanyár - Dombrád - Újdombrád - Tiszatelek - Nagyhalász - Ibrány - Paszab - Tizsabercel - Gávavencsellő - Balsa - Szabolcs - Tímár - Rakamaz - Tokaj (Tarcál) (aproximativ 81 km!)
- **Program/trasee posibile:** Putem vedea în documentul cu titlul „Potențialul turistic și obiectivele turistice ale județului Szabolcs-Szatmár-Bereg și județului Satu Mare”!

(Programele detaliate vor fi tratate în cadrul temei - program tematic profesional de dezvoltare a capacității!)

⇔ **PUNCTE DE CONEXIUNE SPRE UCRAINA (ZAKARPATTIA) ȘI ROMÂNIA (SATU MARE – JUD. SATU MARE) ȘI SLOVACIA**

- **Punctele de conexiune spre Zakarpattia** (Ucraina) (Vezi în capitolul „Traseul turistic județean Szabolcs-Szatmár-Bereg (proiect) ”
- **Punctele de conexiune spre județul Satu Mare** (România) (Vezi în capitolul „Traseul turistic județean Szabolcs-Szatmár-Bereg (proiect) ”

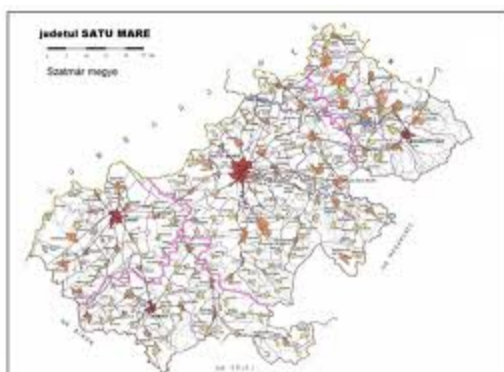
- **Punctele de conexiune spre Slovacia** Kisvárda – Dombrád – Cigánd – Pácin (punctul de frontieră maghiar) → Nagykövesd (Velky Kamenec) (Szlovákia) – Királyhelmece (Kráľovský Helmece) →...



Exerciții:

1. Caracterizarea teoretică și practică a potențialului turistic și a obiectivelor turistice
2. Proiectul de trasee și programe turistice al turismului pentru tineret din județul Szabolcs-Szatmár-Bereg
3. Compararea proiectului de trasee și programe turistice al turismului alternativ pentru tineret

12. Proiectare de program și traseu turistic în cadrul turismului pentru tineret a jud. Satu Mare



• Trasee turistice pentru județul Satu Mare (proiect)

1. ZI: Satu Mare - Carei

- **Traseu:** Satu Mare – Moftinu Mare – Căpleni – Carei (aproximativ 35 km cu includerea localităților din jur aproximativ 45 km!)

2. ZI: Carei – Tășnad

- **Traseu:** Carei – Căuș – Ady Endre – Tășnad – Săuca (aproximativ 25 km cu includerea localităților din jur aproximativ 35 km!)

3. ZI: Tășnad – Acâș

- **Traseu:** Tășnad – Săcășeni – Supuru de Jos – Hodod - Acâș (aproximativ 35 km cu includerea localităților aproximativ 65 km!)

4. ZI: Acâș - Viile Satu Mare

- **Traseu:** Acâș – Ardud - Viile Satu Mare (aproximativ 20 km!)

5. ZI: Viile Satu Mare - Satu Mare

- **Traseu:** Viile Satu Mare - Ardud – Mădăras – Satu Mare (aproximativ 15 km!)

○ **Program/trasee posibile:** Putem vedea în documentul cu titlul „Potențialul turistic și obiectivele turistice ale județului Szabolcs-Szatmár-Bereg și județului Satu Mare”! (Programele detaliate vor fi tratate în cadrul temei - program tematic profesional de dezvoltare a capacității!)

⇔ PUNCTE DE CONEXIUNE SPRE UNGARIA (NYÍREGYHÁZA – JUDEȚUL SZABOLCS-SZATMÁR-BEREG)

○ UNGARIA (JUDEȚUL SZABOLCS-SZATMÁR-BEREG)

- **1. variantă:** Petea (punctul de frontieră român) – Csengersima (punctul de frontieră maghiar) → spre Mátészalka
- **2. variantă:** Urziceni (punctul de frontieră român) – Mérk – Vállaj (punctul de frontieră maghiar) → spre Nyírbátor



● Traseul din împrejurimile orașului Satu Mare (proiect)

- **Traseul:** Satu Mare – Moftinu Mic (Aproximativ 25 km) – Moftinu Mare – Terebești (aproximativ 5 km) – Mădăras (aproximativ 10 km) – Ardud (aproximativ 5 km) – Viile Satu Mare (aproximativ 5 km) – Satu Mare (aproximativ 15 km) = în total aproximativ 65 km!

○ Program:

- Satu Mare (Catedrala Romano-Catolică, Palatul Vécsey, Palatul Episcopal și Capela Episcopală, Biserica cu Lanțuri, Turnul Pompierilor, Hotelul Dacia, Biserica Reformată Németi, Biserica Calvaria, Grădina Romei (cu clădirea veche clasicistă a băii comunale), Teatrul de Nord Satu Mare, Casa Károlyi, Catedrala Ortodoxă, Catedrala Greco-Catolică Română)
- Moftinu Mare (monumentul depunerii armelor din războiul curuților)
- Ardud (monumentul Petőfi, ruinele Castelului Ardud, biserica romano-catolică construit în stil gotic)
- Viile Satu Mare (Capela Romano-Catolică loc de pelerinaj)



- **Traseele stelare ale județului Satu Mare (proiect)**

- **Sud-Vestul județului - programul și traseul tematic Károlyi Sándor**

- **Traseul:** Satu Mare – Moftinu Mare – Căpleni – Carei (aproximativ 35 km cu includerea localităților din jur aproximativ 45 km!)

- **Sudul județului - programul și traseul tematic Petőfi Sándor**

- **Traseul:** Satu Mare – Ardud – Acâș – Supuru de Jos – Săcășeni - Tășnad (aproximativ 60 km cu includerea localităților din jur aproximativ 75 km!)

- **Nord-Estul județului - programe și trasee tematice Oaș**

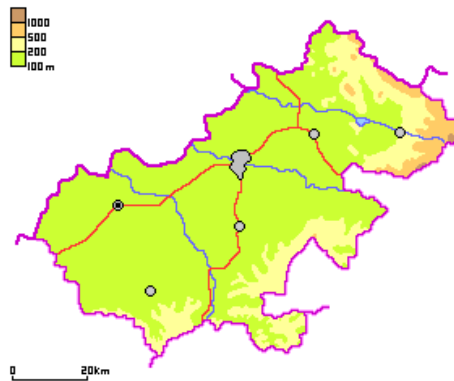
- **Traseul/1:** Satu Mare – Botiz – Livada – Medieșu Aurit - Orașu Nou) – Remetea Oașului - Vama - Negrești-Oaș - Bixad (aproximativ 55 cu includerea localităților din jur aproximativ 65 km)
- **Traseul/2:** Satu Mare – Botiz – Turulung – Halmeu (aproximativ 30 km!)

- **Program/trasee posibile:** Putem vedea în documentul cu titlul „Potențialul turistic și obiectivele turistice ale județului Szabolcs-Szatmár-Bereg și județului Satu Mare”!
(Programele detaliate vor fi tratate în cadrul temei - program tematic profesional de dezvoltare a capacității!)

⇔ **PUNCTE DE CONEXIUNE SPRE UKRAINA (ZAKARPATTIA)**

- **UCRAINA (ZAKARPATTIA)**

- **1. variantă:** Halmeu (punctul de frontieră român) – Djakove → Vinogradiv → Mukacevo și.Ujhorod)



Exerciții:

1. Caracterizarea teoretică și practică a potențialului turistic și a obiectivelor turistice
2. Proiectul de trasee și programe turistice al turismului pentru tineret din județul Satu Mare
3. Compararea proiectului de trasee și programe turistice al turismului alternativ pentru tineret

13. Proiectare de program și traseu turistic pentru Nyíregyháza (jud. Szabolcs-Szatmár-Bereg)

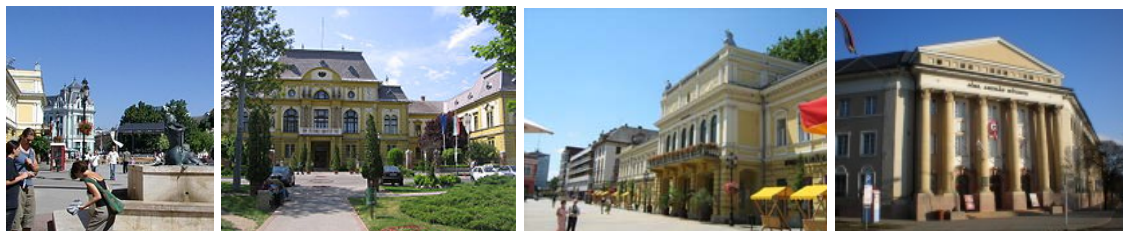


• **Centrul orașului Nyíregyháza – obiective turistice** (Proiectare de program și traseu turistic)

○1 **Clădirea primăriei (Piața Kossuth) - Statuia lui Kossuth Lajos (Piața Kossuth) – Clădirea Băncii de Economii (Str.Rákóczi) - Hotelul Korona și Casino (Str. Dózsa György) - Catedrala Romano-Catolică (Piața Kossuth) – Biblioteca Județeană Móricz Zsigmond Megyei Könyvtár (Piața Kossuth) – Clădirea Judecătoriei (Str.Bocskai) – Centrul de Cultură Județeană și Orășenească (Piața Libertății) – Casa Luther (Str.Luther) – Biserica Evanghelistă (Piața Luther) – Clădirea Școlii Primare Evangheliste (Str.Luther) – Statuia Călărețului Cozac (Piața Hatzel) – Liceul Kossuth Lajos (Str.Szent István) - Terenul Krúdy/cu studioul radioului Nyíregyháza (Str.Szent István)**

○2 **Clădirea primăriei** (Piața Kossuth) - **Clădirea Băncii de Economii** (Str.Rákóczi) – **Clădirea Consiliului Județean** (Piața Hősök) – **Compoziția de statuie „Eroii”** (Piața Hősök) – Biserica Reformată (Piața Kálvin) – **Columna din marmură** (Piața Kálvin) – **Biserica Greco-Catolică** (Str. Bethlen Gábor)– **Sinagoga** (Str.Egyház)

○3 **Clădirea primăriei** (Piața Kossuth) - **Strada Zrínyi Ilona** (stradă în centrul orașului cu clădiri de secesiune ornamentate cu ceramici) – **Statuia Călărețului** (Piața Országzászló) – **Castelul Nyírvíz** (Str. Széchenyi) – **Banca Națională Maghiară** direcția județeană (Piața Besenyei) – **Statuia lui Bessenyei György** (Piața Bessenyei) – **Statuia lui Váci Mihály** (Piața Bessenyei) – **Teatrul MórícZ Zsigmond** (Piața Bessenyei) – **Muzeul Jósa András** (Piața Benczúr) – **Statuia lui Benczúr Gyula** (Piața Benczúr)



• **Obiectivele turistice din împrejurimile orașului Nyíregyháza** (Proiectare de program și traseu turistic)

- **Grădina Botanică Tuzson János** (în cadrul Facultății Nyíregyházi Főiskola – Drumul Sóstói)
- **Mlaștina Igrice** (ultima mlaștină din zonă, un areal de 70 de ha protejat)
- **Pădurea Sóstó** ("Păduri în lunca Tisei" un parc de pădure protejat de Nyírerdő ZRT)

○ **Nyíregyháza - Centrul Balnear Sóstó** (Proiectare de program și traseu turistic)

- **Centrul Balnear Sóstó Sóstógyógyfürdő** (ștrand, lac de agrement, ape termale, parcuri, clădiri frumoase)
- **Muzeul Satului Sóstó** (un sătuc la marginea orașului care arată modul de construcție și stilul de viață din vechea Ungarie)
- **Grădina Zoologică Sóstó**
- **Ștrandul Tófürdő**
- **Băile/Ștrandul Júlia**
- **Aquaparcul Aquarius**

○ **Program/trasee posibile:** Putem vedea în documentul cu titlul „Potențialul turistic și obiectivele turistice ale orașelor Nyíregyháza (jud. Szabolcs-Szatmár-Bereg) și Satu Mare (jud. Satu Mare)! (Programele detaliate vor fi tratate în cadrul temei - program tematic profesional de dezvoltare a capacității!)



Exerciții:

- 1 Caracterizarea teoretică și practică a potențialului turistic și a obiectivelor turistice
- 2 Proiectul de trasee și programe turistice al turismului pentru tineret din Nyíregyháza (jud Szabolcs-Szatmár-Bereg)
- 3 Compararea proiectului de trasee și programe turistice al turismului alternativ pentru tineret

14. Proiectare de program și traseu turistic pentru Satu Mare (jud. Satu Mare)



- **Obiectivele turistice ale orașului Satu Mare** – centrul orașului (Proiectare de program și traseu turistic)



- **1 Hotel Dacia (Piața Libertății) – Catedrala Romano-Catolică Satu Mare (Piața Libertății) – Palatul Episcopal (Str. 1 Decembrie 1918) – Palatul Canonicilor ((Str. 1 Decembrie**

1918) – **Palatul Vécsey** (Piața Libertății)– **Biserica Calvaria** (Str. Mihail Eminescu) – **Liceul Mihai Eminescu** (Str. Mihail Eminescu – Str. Micu Klein) – **Sinagoga Mare** (Str. Decebal) – **Cimitirul Evreiesc** (Str. Decebal) – **Cimitirul Romano-Catolic** (Drumul Carelului – Podul Decebal)

○2 **Hotel Dacia** (Piața Libertății) – **Filarmonica Dinu Lipatti** (Str. Stefan cel Mare) – **Turnul Pompierilor** (Piața Păcii) – **Teatrul de Nord** (Str. Horia) – **Biserica Reformată cu "Lanțuri"**, (Piața Păcii) – **Palatul Judecătorei** (Str. Mileniului – Str. Mihail Vitezaul) – **Liceul Reformat Satu Mare** (Str. Stefan cel Mare) – **Biserica Reformată Németi** (Str. Stefan cel Mare) - **Biserica mănăstirii călugărițelor de la Satu Mare** (Congregatio Surorum Caritas de Szatmár) (Str. Ioan Slavici)



○3 **Hotel Dacia** (Piața Libertății) – **Catedrala ortodoxă** (Piața V. Lucaciuu) – **Grădina Romei** (Bulevardul Traian) – **Baia Comunală** (Grădina Romei) – **Gara CFR Satu Mare** (Bulevardul Brătianu) – **Cimitirul Reformat** (Bulevardul H. Coandă).



Exerciții:

1. Caracterizarea teoretică și practică a potențialului turistic și a obiectivelor turistice
2. Proiectul de trasee și programe turistice al turismului pentru tineret din Satu Mare (jud. Satu Mare)
3. Proiectarea unui pachet de programe și trasee turistice alternative

15. Adunarea și evaluarea rezultatelor proiectului de geografie și turism pentru tineret

Criteriile de evaluare și rezultatele proiectului „Geografia și turism pentru tineret” program tematic profesional de dezvoltare a capacității:

I.

1. Realitatea și evaluarea scopurilor proiectului
2. Evaluarea structurii și coerenței interioare a programului
3. Evaluarea conținutului programului

II.

1. Evaluarea alegerii grupului de țintă a programului
2. Evaluarea activității grupului de țintă din program
3. Evaluarea rezultatelor activității a grupului de țintă din program

III.

1. Evaluarea rolului și importanței transfrontaliere a programului
2. Rolul programului în dezvoltarea relațiilor de parteneriat
3. Rolul programului în dezvoltarea relațiilor de parteneriat între profesori și elevi,



